

**ІНСТИТУТ АРХЕОЛОГІЇ НАН УКРАЇНИ
МІНІСТЕРСТВО ОСВІТИ І НАУКИ УКРАЇНИ
МАРІУПОЛЬСЬКИЙ ДЕРЖАВНИЙ УНІВЕРСИТЕТ**

Забавін В.О., Небрат С.Г.

Звіт

**про розкопки кургану на території Ялтинської селищної ради
Мангушського (Першотравневого) району Донецької області у 2016 році**

*Забавін В.О. Відкритий лист ІА НАН України №
199/00861 від 04.05.2016 р.*

*Дозвіл Міністерства культури України № 22-155/16 від
08.06.2016 р.*

МАРІУПОЛЬ – 2016

ЗМІСТ

Вступ.....	3
Історія досліджень.....	6
Курган № 3 курганної групи «Могила Комишуватка».....	10
Список ілюстрацій.....	17
Додатки.....	20
Список використаних джерел.....	53
Перелік умовних скорочень.....	59

Вступ

У польовий сезон 2016 р. археологічною експедицією Маріупольського державного університету проводилися рятувальні розкопки розораного кургану в Північно-Східному Приазов'ї. Археологічні дослідження здійснювалися на території Ялтинської селищної ради Мангушського (Першотравневого) району Донецької обл. на підставі Відкритого листа форми 1 № 199/00861 від 04.05.2016 р., виданого на ім'я В.О. Забавіна і Дозволу Міністерства культури України № 22-155/16 від 08.06.2016 р.

Курганна група, що на момент досліджень складалася з трьох насипів, знаходиться на вододільному плато в 6 км на північ від узбережжя Азовського моря між долинами річок Комишуватка і Мокра Білосарайка (рис. 1). На триверстовій військово-топографічній карті Катеринославської губернії в редакції 1861 р. зазначена курганна група позначена як «Могила Комишуватка» (рис. 2).

За даними археологічного обстеження археологічних об'єктів на території Ялтинської селищної ради Першотравневого району Донецької обл. (землі колишнього КСП ім. Мічуріна), проведеного 28-29.04.2010 р. Відділом охорони пам'яток археології Донецького обласного краєзнавчого музею, встановлено наступне:

Курганна група «Могила Комишуватка» - 2702016-018 (охорон. № 2334) розташована за 1,85 км на північ від смт. Ялта, «Сельком».

Група складається з 3 курганів, які розташовано за лінією північний захід – південний схід щільним ланцюжком, поли курганів 2 і 3 між собою стикаються.

Курган 1 – має насип у плані округлої форми висотою 3,05 м, діаметром 44 м; його споруджено із ґрунту і каміння. Насип кургану задернований, використовується як геодезичний пункт.

Курган 2 – має насип у плані округлої форми висотою 1,02 м, діаметром 40 м; його споруджено із ґрунту і каміння. Технічний стан: незадовільний. Насип кургану розорюється.

Курган 3 – має насип у плані округлої форми висотою 0,65 м, діаметром 30 м; його споруджено із ґрунту і каміння. Технічний стан: незадовільний. Насип кургану розорюється.

За даними Публічної кадастрової карти, ситуаційного плану, супутникової карти «Google Earth» (рис. 3, 4) та даними обмеженого натурного археологічного обстеження (рис. 5, 6), проведеного археологічною експедицією Маріупольського державного університету в жовтні 2015 р., встановлено наступне:

Курган 1 має насип висотою 3,05 м, у плані округлої форми, діаметром 44 м. Насип кургану задернований. На поверхні кургану зустрічається каміння. Геодезичний пункт знищено. В центрі кургану – глибокий грабіжницький шурф. Технічний стан: аварійний.

Кургани 2 і 3 піддаються інтенсивному розорюванню. Курганні насипи являють собою горбкуватості з сильно розтягнутими полами, виявлені завдяки світлим плямам на оранці та окремим розрізненим кісткам людини і тварин, незначним фрагментам зотлілого дерева і невиразним чорно-глиняним фрагментам кераміки доби пізньої бронзи, що фіксуються на поверхні. Технічний стан: незадовільний. Кургани на момент розкопок засіяні соняшником, який було видалено з поверхні насипів.

У польовий сезон 2016 р. був досліджений курган 3 зазначеної курганної групи. Курган досліджувався чотирма траншеями, прокладеними по лінії Південь – Північ із залишенням паралельних бровок товщиною 1 м (рис. 7, 9) за допомогою бульдозера «Борекс МТЗ-82» (бульдозерист «Комунхозу» смт. Ялта – Кузнецов О.Г.) (рис. 8). Після закінчення розкопок були зроблені рекультиваційні роботи з використанням механізмів для відновлення родючого орного шару (рис. 34).

Замір глибин поховань проводився від сучасній поверхні (СП), на загальний план поховання наносилися методом перпендикуляра до основних реперних ліній від репера (R) в метрах. За центр приймається вершина кургану з встановленим на ній репером.

У роботі експедиції брали участь члени Археологічного товариства МДУ, студенти-історики МДУ в рамках проходження обов'язкової археологічної практики, передбаченої навчальним планом підготовки ОС «Бакалавр» спеціальності «Історія» і положенням «Про проведення практики студентів вищих навчальних закладів України» та волонтери. У підготовці польових щоденників, креслеників, у проведенні розвідувальних робіт, фотофіксації, геодезичних і камеральних робіт, окрім авторів звіту, брали участь: Безвербна Ю.А., Бородай М.Е., Булик М.В., Девятовський А.О., Литвиненко В.В., Майтамал С.О., Сторожев М.Є., Чернишенко О.О. та ін., а також учні Маріупольської школи-ліцею №14 – вчитель Резніченко Я.В. (рис. 10). У роботі із світлинами та ілюстраціями для звіту приймала участь Сидорова О.Г. Роботи експедиції проводилися з 23 червня по 31 вересня 2016 року, фінансування здійснювалося відповідно до бюджету за рахунок спец коштів університету.

Історія досліджень

Дослідницький інтерес до курганних старожитностей окресленого мікрорайону має давню традицію. Так, організований ще в 1926 р. гурток любителів історії та старожитностей під керівництвом П.М. Пінєвича весною 1928 р. поставив собі за мету обстеження околиць м. Маріуполя в напрямку Білосарайської коси (на захід від міста) по морському узбережжю. Згідно звіту, «прибрежная полоса далее порта обследована еще на 8 ½ версты, т.е. на 2 версты далее Самариной балки; определенных результатов за исключением устья Самариной балки, обследования не дали; найдено несколько кусочков черепков амфорного типа, встреченные по всему побережью в незначительном количестве прямо на поверхности» [Пиневич, 1928].

Весною 1941 р. Донецький (Сталінський) обласний краєзнавчий музей у м. Маріуполі передбачав провести розкопки «татаро-монгольського городища» у с. Ялта [Мариуполь..., с. 297]. У тому ж році завідувач відділом історії музею В.М. Євсєєв в «Отчете о поездке по маршруту Мелекино – Ялта – Мангуш» повідомляє: «...отмечены курганы между селами Мангуш и Ялта, сфотографированы 7 каменных баб (2 из них взяты в музей) [Евсеев, 1941].

У 1971 р. Експедицією Донецького обласного товариства охорони пам'яток історії і культури під керівництвом Б.Ю. Міхліна були здійснені охоронні розкопки двох курганів біля с. Ялта, досліджені два поховання зрубної культури і одне пізнього кочівника [Михлин, 1971. Михлин, 1972; Гершкович, 1982, с. 17; Свод..., 2004, с. 75.]. У 1978 р. археологічна експедиція Донецького державного університету провела охоронні розкопки курганної групи, що складалася з трьох насипів, біля узбережжя Азовського моря у с. Портівське. Досліджено поховання ямної, зрубної культур і одне середньовічного кочівника [Привалов, Андриенко, Моруженко, 1978. Моруженко, 1979; Список..., 1988, с. 79; Свод..., 2004, с.

80.]. Наступного року цією ж експедицією на землях колгоспу ім. Мічуріна у с. Городне у чотирьох курганах було відкрито 56 поховань: 14 ямних, 12 катакомбних, 22 зрубних, 1 кіммерійське, 3 пізніх кочівників і 4 невизначених [Моруженко *и др.*, 1979. Моруженко, 1980, с. 310-311; Посредников, 1993; Список...,1988, с. 80; Свод..., 2004, с. 80.]. У 1989 р. Маріупольською археологічною експедицією під керівництвом В.К. Кульбаки були розкопані 3 кургани на захід від с. Комишувате на вододілі річок Кратиш і Комишуватка. Тут досліджені 3 поховання зрубної культури і 2 пізніх кочівників [Кульбака, Гнатко, 1989; Забавин, 2013, рис. 7, 2; Литвиненко, 1999, с. 100; Свод..., 2004, с. 89].

Крім того, долини річок і надзаплавні тераси обводнених балок Північного Приазов'я в різні епохи незмінно приваблювали людину. Згідно з відомостями, які наводять автори Списку пам'яток археології в Донецькій області, в 4 км на північ від с. Юр'ївка, на плато лівого берега р. Комишуватка був знайдений кремнієвий гостроконечник епохи пізнього палеоліту, тут же відкрито поселення салтово-маяцької культури; на східній околиці с. Юр'ївка, на схилі лівого берега р. Комишуватка, розташована стоянка дніпро-донецької культури епохи неоліту; в 3 км на захід від с. Мелекіне відомо поселення салтово-маяцької культури. Автори дають перелік з восьми поселенських пам'яток, відомих в околицях смт. Ялта, які відносяться до зрубної і салтово-маяцької культур [Список ..., 1988, с. 79]. Переважна кількість пам'яток було відкрито в 1971 р. Експедицією Донецького обласного товариства охорони пам'яток історії і культури під керівництвом Б.Ю. Міхліна [Михлин, 1972, с. 321]. В 1983 р. Черняхівська експедиція Інституту археології АН СРСР в результаті вибіркового рекогносцирувальних розвідок на ділянці між м. Мелітополь і м. Жданов (Маріуполь) в пошуку поселень пізньоримського періоду в прибережній смузі Азовського моря на території Першотравневого району обстежила

кілька пунктів, були зібрані матеріали від епохи бронзи до пізнього середньовіччя [Мариуполь..., с. 300; Симонович, 1985, с. 359].

У 1989 р. в результаті розвідок В.М. Горбова та А.М. Усачука в Першотравневому р-ні Донецької обл. було відкрито 10 пам'яток пізнього бронзового століття, які відрізнялися від стаціонарних поселень специфічною топографією і бідним культурним шаром (потужністю 0,2-0,3 м). Вони розташовувалися на невеликій відстані один від одного на мисах правого берега р. Комишуватки і були визначені як тимчасові (сезонні) стоянки, що відносяться до періоду «перехода оседлого постсрубного населення к кочеванию» [Горбов, Подобєд, 1996].

У процесі розкопок В.М. Горбова поселень Комишувата-XIV і XVIa були отримані нові дані, які розкривають економічний та культурний розвиток населення приазовських степів у добу фінальної бронзи. У 2004 р. на території поселення було відкрито ґрунтове поховання доби фінальної бронзи, а у 2005 р. було досліджено геогліф – культовий рів у формі змія, заповнений продуктами горіння [Горбов, 2006; 2010; 2011].

Слід також відзначити неодноразові випадкові знахідки на території вищезазначеного мікрорайону. Доба неоліту – бронзи представлена декількома знахідками. Відомі два кремнієвих наконечника, які були знайдені в 1978 р. в околицях с. Мелекіне. Знахідки датуються кінцем середньостогівського – початком ямного часу [Дегерменджи, 1993, с. 17, рис. 7, 3,4]. На Білосарайській косі була знайдена сокира з кременю (фрагмент), виконана в техніці двосторонньої оббивки, плоскої ретуші і шліфування. Датуються знахідка пізнім неолітом – середньостогівським часом [Список ..., 1988, с. 79; Саенко, 1993, №31, с. 19, рис. 8, 2]. У 1989 р. на правому березі р. Комишуватки в 4,5 км на північний захід від смт. Ялта було знайдено кам'яне лощило, виготовлене з фрагменту кам'яної сокири, яка знаходить аналогії на приазовських поселеннях зрубної культури [Усачук, 1993, №94, с. 25-26, рис. 19, 3].

Серія кам'яних виробів була знайдена біля с. Урзуф. Такими є свердлені сокири [Цимиданов, 1993, (№ 145, 146, 169, 190) с. 30, 33, 34 рис. 28, 1, 2; 34, 4; 38, 2], прив'язні сокири та молоти [Цимиданов, 1993, (№ 163 – 166, 173) с. 32, 33, рис. 33, 1, 2, 3; 34, 1; 35, 4; Усачук, 1993, (167), с. 32, рис. 34, 2], лошило [Усачук, 1993, (№ 147) с. 31, рис. 28, 4], кірка [Цимиданов, 1993, (168), с. 32-33, рис. 34, 3], товкачі та розтиральники [Цимиданов, 1993, (170 – 172, 174), с. 33, рис. 35, 1, 2, 3, 5].

Кінцем епохи бронзи – раннім залізним віком датується бронзовий дволопатевиий наконечник стріли, знайдений Б.Ю. Міхліним у 1971 р. на поверхні розораного кургану біля смт. Ялта [Саенко, 1993, с. 42, рис. 51, 3].

Ряд знахідок бронзових трилопатевиих наконечників стріл з прихованою втулкою відбувається з околиць с. Мелекіне та Білосарайської коси і датуються скіфським часом (V – IV ст. до н.е.) [Саенко, 1993, (№ 267-269, 272) с. 44-45, рис. 52, 13-15, 18]. Глиняний ліпний світильник відкритого типу (рис. 61,4) був знайдений в 1979 р. на Білосарайській косі і відноситься до I – III ст. н.е. [Привалова, 1993, с. 52, рис. 61, 4]. Тут само, в 4 км на південний схід від смт. Ялта, був знайдений бронзовий амулет гунського часу [Міхлін, 1972, с. 95-96; Список..., 1988, с. 79]. У 1979 р. на Білосарайській косі був знайдений античний глиняний світильник I – III ст. н.е. [Привалова, 1993, с. 52, рис. 61, 4].

Епоха Середньовіччя представлена рядом знахідок виробів з заліза на Білосарайській косі, в тому числі: клиновидними сокирами (XIV – XVI ст.) та ромбічними наконечниками стріл (XIII – XIV ст.) [Саенко, 1993, (№ 333, 334, 342, 358) с. 55, 56, 58, рис. 68, 2,3; 70, 6; 71, 8]. Крім того, середньовічні старожитності представлено знахідками, зробленими у с. Мелекіне: глиняним прясельцем, виготовленим зі стінки посудини і фаянсовою циліндричною намистиною (VII – IX ст.) [Саенко, 1993, (№ 318, 322), с. 54, рис. 65, 10, 14]. Біля с.Урзуф були знайдені срібні з позолотою поясні накладки-застібки (XIV – XVI ст.) [Саенко, 1993, (№ 312), с. 54, рис. 65, 3-4].

Курган № 3 курганної групи «Могила Комишуватка»

Всього в кургані було досліджено 13 поховань доби бронзи. Первинний насип виник над могилою ямної культури (п. 9). На пізньому етапі доби бронзи у вже існуючий насип було впущене 10 поховань зрубної культури та 2 невизначених. Внаслідок розорювання, встановити кількість досипок не вдалося (рис. 13).

Аналіз стратиграфії (рис. 12, 13) показав наступне:

- орний шар потужністю 0,25 м;
- на профілях брівок лінія ДГ не «читалася», похований чорнозем виявити не вдалося;
- материковий суглинок з рівня 0,95 м від Р;
- дитяче п. 2. «перекривало» поховання дорослої людини п. 2а.

Окремі знахідки на поверхні та в насипу кургану (ситуації):

- Фрагменти ліпної чорноглиняної банки. Вінчик у перетині округлий, злегка сплющений. Виявлено на поверхні кургану;
- Фрагменти ліпної посудини з невеликим ребром, зі слідами сильного нагару на зовнішній поверхні. В тісті незначна домішка крупнозернистого піску. Реконструйовані розміри: висота – 10,0 см, діаметр вінчика – 11,5 см, діаметр дна – 7,0 см. Виявлено на поверхні насипу (рис. 14.1);
- Посудина у формі банки відкритого типу, з невиразним піддоном. Тісто добре змішане, незначна домішка піску. Зовнішня поверхня сіро-коричневого кольору зі слідами сильного нагару, покрита слабкими горизонтальними розчосами. Внутрішня поверхня світло-сірого кольору, на дні сліди нагару. Висота – 14,0 см, діаметр вінчика – 17,0 см, діаметр дна – 10,0 см (рис. 14.2; 29). Виявлена в 3,6 м на захід від Р, на глибині - 0,44 м від СП;
- Фрагмент вінчика тонкостінної (0,5 см) чорноглиняної посудини. Вінчик сплющений. Виявлено в 2 м на захід та 8 м на південь від Р (рис. 14.3);

- Відщеп кременю сірого кольору 4,0×2,5 см, без слідів вторинної обробки. Виявлено на глибині 0,5 м від СП в 4,5 м на захід та 0,5 м на північ від R (рис. 14.4);

- Уламок гостроконечника на первинному відщепі. Кремінь сірого кольору зі слідами крейдової кірки, покритий молочною патиною. Один поздовжній край підправлений високою ретушшю. Розміри: 1,0×2,5×0,4 см. Виявлено на глибині 0,6 м від СП в 4,5 м на захід та 0,5 м на північ від R (рис. 14.5);

- Відщеп кременю темно-сірого кольору 4,0×2,5 см без слідів вторинної обробки. Виявлено на поверхні кургану (рис. 14.6).

Поховання № 1 (зрубна культура). На відстані 8 м на південь та 2,2 м на схід від R на рівні 0,3 м від СП (- 0,48 від R) було відкрито поховання людини. Контури ями не простежувалися. Кістки у поганому стані. Частина кістяка знищена оранкою. Можна встановити, що небіжчика було поміщено до могили скорчено на лівому боці з орієнтацією головою на схід. Біля місця, де мала знаходитись голова були знайдені фрагменти керамічного горщика (рис. 15.1; 25).

Інвентар:

1) Керамічна посудина сіро-коричневого кольору, від якої збереглися лише уламки придонної частини. Зовні поверхня злегка підлощена, у тісті вкраплення крейди. Діаметр дна – 7,5 см (рис. 15.2).

Поховання № 2 (зрубна культура). Було виявлено у 2,15 м на схід та 0,5 м на північ від R на глибині 0,35 м від СП (- 0,35 від R). Контури ями не простежувалися. Поховання немовля. Кістки погано збереглись. Положення стегон, тазу, поперекових хребців та зубів певною мірою вказує на ритуальну позу – скорчено на лівому боці з орієнтацією головою у східний напрямок. Перед місцем, де мало бути розташоване обличчя знаходився горщик (рис. 16.1,2).

Інвентар:

1) Керамічна посудина світло-коричневого кольору, обпалена нерівномірно. Банка відкритого типу. Розчоси всередині – горизонтальні, зовні – вертикальні. У дна закраїна. Черепок на зламі чорний, в тесті домішка дрібного піску. Висота – 7,5 см, реконструйований діаметр віночка – 13,0 см, діаметр дна – 9,0 см (рис. 16.3).

Поховання № 2а (зрубна культура). Було виявлено у 2,15 м на схід та 0,5 м на північ від R на глибині 0,41 м від СП (- 0,41 від R), одразу під п. 2. Контури могили не встановлені. Похованого було покладено на лівий бік у скорченому стані головою на схід. Череп дещо віддалений від тіла. Ноги зігнуті під прямим кутом по відношенню до тіла та під гострим у колінних суглобах. Ліва рука витягнута, кисть її було покладено на ліве стегно. Права рука зігнута під прямим кутом у ліктвовому суглобі. Біля рук було знайдено керамічний горщик (рис. 16.4; 26).

Інвентар:

1) Керамічна посудина чорного кольору. Банка закритого типу зі стягнутим гирлом і плавним переходом від горла до плеча. Слабо обпалений. Черепок на зламі чорний. Реконструйована висота – 7,0 см, діаметр віночка – 9,0 см, діаметр дна – 8,0 см (рис. 16.5).

Поховання № 3 (невизначене). У 3,5 м на захід та 1,2 м на південь від R на рівні 0,3 м від СП (- 0,3 від R) було знайдено залишки повністю зруйнованого поховання. Контури могильної ями не простежувалися. Збереглися лише окремі кістки черепа та невиразний уламок керамічної посудини доби бронзи (рис. 15.3).

Поховання № 4 (зрубної культури). Було відкрито в 1 м на південь та 1 м на схід від R на рівні 0,4 м від СП (- 0,4 від R). Поховання здійснено в кам'яній скрині, складеній з вапняку. Поховальна споруда частково зруйнована оранкою. Залишилися лише окремі пошкоджені брили та плита (рис. 17.1; 27). В могилі було знайдено рештки дорослої людини, похованої скорчено на лівому боці головою на ПнСх. Кістки збереглись погано. Ноги в

колінах зігнуті під гострим, в тазовому суглобі – під прямим кутом. Руки зігнуті в ліктях. Під померлим простежені залишки шкіряної (?) підстилки.

Перед обличчям були знайдені уламки орнаментованого горщика. В «обіймах» померлий тримав лопатку тварини та дерев'яний предмет, від якого залишилася пряма смуга тліну. Перед небіжчиком знаходився куприк ВРХ та розламана мушля Unio.

Інвентар:

1) Керамічний горщик світло-коричневого кольору. Плавний перехід від горла до тулубу. На плічках прикрашено відбитками штампа (палички). Віночок злегка сплющений. Черепок на зламі чорний, у тесті домішка крупнозернистого піску і шамоту. У дна - намічається закраїна. Реконструйовані висота – 15,5 см, діаметр віночка – 17,5 см, діаметр дна – 15,5 см (рис. 17.2).

2) Лопатка ВРХ.

3) Дерев'яний виріб. Реконструйовані розміри – 18,0×2,0 см.

4) Мушля Unio.

5) КТ – куприк ВРХ.

Поховання № 5 (невизначене). Було відкрито у 2 м на південь та 1 м на захід від R на рівні 0,2 м від СП (- 0,2 від R). Поховання повністю зруйновано оранкою. Збереглися невеликі уламки людських кісток та фрагменти придонної частини керамічної посудини в орному шарі курганного насипу. Поза та орієнтація небіжчика не встановлюється.

Інвентар:

1) Фрагменти придонної частини керамічної посудини світло-коричневого кольору. Уламки на зламі чорні. Форма та розміри не встановлюються. Діаметр дна 7,0 см (рис. 14.7).

Поховання № 6 (зрубна культура). У 4 м на схід та 1,5 м на північ від R на рівні 0,3 м від СП (- 0,3 від R) було відкрито частково зруйноване поховання людини. Контури могильної ями не простежувалися. Судячи із

положення кісток, тіло небіжчика було розміщено в скорченому стані на лівому боці з орієнтацією головою на схід. Перед обличчям була поставлена керамічна посудина (рис. 18.1; 28).

Інвентар:

1) Керамічна посудина сіро-коричневого кольору. Банка відкритого типу, на окремих місцях на зовнішній поверхні прикрашена горизонтальними розчосами. У дна закраїна. Вінчик злегка сплющений. Черепок на зламі чорний, у тісті домішка дрібного піску. Висота – 12,0 см, діаметр віночка – 15,0 см, діаметр дна – 10,5 см (рис. 18.2).

Поховання № 7 (зрубна культура). У 1 м на південь та 3,7 м на схід від R на рівні 0,28 м від СП (- 0,28 від R) було відкрито поховання дитини. Збереглися лише окремі кістки черепа та рук померлого. Перед обличчям була поставлена керамічна посудина (рис. 19.1).

Інвентар:

1) Керамічна посудина світло-коричневого кольору. Банка відкритого типу, зовні прикрашена неглибокими горизонтальними розчосами. Висота – 9,0 см, діаметр віночка – 12,5 см, діаметр дна – 9,5 см (рис. 19.2).

Поховання № 8 (зрубна культура). У 3,3 м на захід та 2,2 м на південь від R на рівні 0,3 м від СП (- 0,3 від R) були знайдені фрагменти керамічної посудини. Контури ями не простежуються. Людських решток не знайдено. Можливо кенотаф або залишки тризни.

Інвентар:

1) Фрагменти керамічного гостроріберного горщика світло-коричневого кольору, оздобленого в верхній третині прокресленим орнаментом у вигляді трикутників. Вінчик злегка відігнутий. Черепок на зламі чорний, в тесті домішка крупного піску. Висота, що реконструюється – 11,0 см, діаметр віночка – 13,0 см, максимальний діаметр – 14,5 см, діаметр дна – 11,5 см (рис. 14.8).

Поховання № 9 (ямна культура). Було відкрито у 3 м на схід та 0,5 м на північ від R на рівні 1,72 м від СП (- 1,72 від R). Поховальна споруда представляла собою підовальну в плані яму розмірами: 2,2×1,25 м, викопану з рівня ДП (рис. 18). Переkritтя могили склали кам'яні плити крихкого вапняку (середня ширина – 0,2 м), розташовані поперек ями. Переkritтя було виявлено з рівня 0,46 – 0,52 м (рис. 20; 21; 22; 30). В давнину, під вагою насипу, кам'яні плити розламались та просіли в частково заповнену землею порожнину могильної ями.

Біля ПнСх краю ями, на рівні 0,75 м, під переkritтям були простежені обпалені дерев'яні палички (стеблинки очерету?). Під час розчистки заповнення могили, безпосередньо під кам'яним переkritтям (на рівні 1,63 – 1,66 м) доводилось знаходити тлін дерева. Можна припустити, що це залишки конструкції, яка, можливо, певною мірою підтримувала кам'яні плити переkritтя.

Поховальна яма сильно пошкоджена норами. Кістки останніх часто трапляються в норах. На дні могили були виявлені рештки дорослої людини дуже високого зросту та міцної статури. Небіжчика було покладено на спину, ноги зігнуті під тупим кутом в колінах та впали вправо. Руки відведені від тіла та трохи зігнуті в ліктях. Орієнтація тіла західна. Західна частина ями пошкоджена норами, які також зруйнували верхню частину кістяка. Череп відсутній. Деякі його фрагменти знайдено під час прокопування кротовини.

На стопах простежені невеликі плями червоної вохри. Під померлим простежено тлін жовтого кольору від підстилки. В ногах на долівці могили білі плями, можливо від крейди. Поховання безінвентарне (рис. 31; 32).

Поховання № 10 (зрубна культура). Було відкрито у 3 м на південь та 0,7 м на захід від R на рівні 0,60 м від СП (- 0,6 від R). Контури могильної ями не простежувалися. Поховання зруйноване. Залишилися лише уламки кісток людини та фрагменти кераміки.

Інвентар:

1) Невиразні крихкі уламки керамічної посудини поганої збереженості. Черепок на зламі чорний.

Поховання № 11 (зрубна культура). У 0,3 м на захід від R на рівні 0,62 м від СП (- 0,62 від R). Контури могильної ями не простежувалися. Поховання повністю зруйноване. Встановити позу та орієнтацію померлого неможливо. Розміри кісток вказують на дорослий вік померлого. Трапляється невиразний тлін від дерева. Небіжчика супроводжувала керамічна посудина №1 та фрагмент посудини №2 (рис. 23.1).

Інвентар:

1) Керамічний горщик №1. Банка відкритого типу світло-коричневого кольору асиметричних пропорцій, грубо оброблена. У придонній частині необережно сформована закраїна. Вінчик злегка сплющений. Черепок на зламі чорний, в тісті домішка крупного піску. Висота – 9,5 см, діаметр віночка – 13,0-15,0 см, діаметр дна – 8,5-9,5 см (рис. 23.2).

2) Керамічний горщик №2. Фрагмент вінчика банки світло-коричневого кольору. Поверхня грубо оброблена, горбиста (рис. 23.3).

Поховання № 12 (зрубна культура). У 4 м на схід та 2 м на південь від R на рівні 0,40 м від СП (- 0,4 від R). Частково зруйновано. Кістки належали дорослій людині. Небіжчика було покладено на лівий бік з орієнтацією на ПнСх. Ноги зігнуті під гострим кутом у колінних суглобах. Руки зігнуті під гострим кутом у ліктях, кистями біля обличчя. Перед обличчям було поставлено керамічний горщик (рис. 24.1; 33).

Інвентар:

1) Банка закритого типу зі стягнутим гирлом чорного кольору, асиметричних пропорцій, зовні прикрашена неглибокими діагональними розчосами. Вінчик сплющений, злегка скошений всередину. У дна сформована закраїна. Черепок на зламі чорний, в тесті домішок шамоту. Висота – 13,0 см, діаметр віночка – 12,5-14,0 см, діаметр дна – 9,5 см (рис. 24.2).

Список ілюстрацій

Рис.1. Карта-схема розташування кургану, дослідженого в курганній групі № 2334 на території Ялтинської селищної ради Мангушського (Першотравневого) району Донецької обл.

Рис. 2. Фрагмент карти Катеринославської губернії 1861 р.

Рис. 3. Курганний могильник «Могила Комишуватка» за даними супутникової карти «Google Earth» (1).

Рис. 4. Курганний могильник «Могила Комишуватка» за даними супутникової карти «Google Earth» (2).

Рис. 5. Курганна група № 2334 до початку розкопок (травень 2016 р.). Вид з півдня.

Рис. 6. Курган № 3 до початку розкопок (травень 2016 р.). Вид із заходу.

Рис. 7. Розмітка кургану № 3. Вид з півночі.

Рис. 8. Початок розкопок кургану № 3. Вид з півночі.

Рис. 9. Кургани 2 і 3. Початок розкопок. Вид із заходу.

Рис. 10. Учні школи-ліцею №14 м. Маріуполя – вчитель Я.В. Резніченко.

Рис. 11. Курганний могильник «Могила Комишуватка». Загальний план кургану 3.

Рис. 12. Курганний могильник «Могила Комишуватка», курган 3. Стратиграфічні розрізи.

Рис. 13. Курган 3. Стратиграфічні розрізи центральної частини.

Рис. 14. Окремі знахідки з поверхні та насипу кургану 3: 1 – фрагменти посудини, виявленої на поверхні кургану; 2 – банка відкритого типу, виявлена в насипу; 3 – фрагмент посудини, виявленої в насипу; 4 – відщеп кременю; 5 – уламок гостроконечника; 6 – відщеп кременю; 7 – посудина з п. 5; 8 – посудина з п. 8.

Рис. 15. Могила Комишуватка, курган 3: 1,2 – поховання 1; 3 – поховання 3.

Рис. 16. Могила Комишуватка, курган 3: 1-5 – поховання 2, 2а.

Рис. 17. Могила Комишуватка, курган 3: 1,2 – поховання 4.

Рис. 18. Могила Комишуватка, курган 3: 1,2 – поховання 6.

Рис. 19. Могила Комишуватка, курган 3: 1,2 – поховання 7.

Рис. 20. Могила Комишуватка, курган 3, план поховання 9.

Рис. 21. Могила Комишуватка, курган 3, кам'яне перекриття поховання 9.

Рис. 22. Могила Комишуватка, курган 3. Розрізи поховання 9.

Рис. 23. Могила Комишуватка, курган 3: 1,2,3 – поховання 11.

Рис. 24. Могила Комишуватка, курган 3: 1,2 – поховання 12.

Рис. 25. Поховання 1. Вид з півдня.

Рис. 26. Поховання 2, 2а. Вид з півдня.

Рис. 27. Поховання 4. Вид з півдня.

Рис. 28. Поховання 6. Вид з півдня.

Рис. 29. Посудина в насипу. І Зх. брівка. Вид зі сходу.

Рис. 30. Кам'яне перекриття поховання 9. Вид з півдня.

Рис. 31. Поховання 9. Вид з півночі.

Рис. 32. Поховання 9. Вид з півдня.

Рис. 33. Поховання 12. Вид з півдня.

Рис. 34. Рекультивація розкопу.

Рис. 35. Уламки керамічного горщика з поховання 1.

Рис. 36. Керамічна посудина з поховання 2.

Рис. 37. Керамічна посудина з поховання 2 а.

Рис. 38. Уламки керамічного горщика з поховання 4.

Рис. 39. Уламки керамічного горщика з поховання 5.

Рис. 40. Керамічна посудина з поховання 6.

Рис. 41. Керамічна посудина з поховання 7.

Рис. 42. Уламки керамічного горщика з поховання 8.

Рис. 43. Фрагмент керамічного горщика з п. 11.

Рис. 44. Керамічний горщик з поховання 11.

Рис. 45. Керамічний горщик з поховання 12.

Рис. 46. Керамічний горщик з насипу кургану 3.

Рис. 47. Кремневі відщепи з насипу кургану 3.

Рис. 48. Уламки керамічного горщика з поверхні насипу кургану (підйомний матеріал).

Рис. 49. Кераміка з кургану 3 курганного могильника «Могила Комишуватка».

Додатки

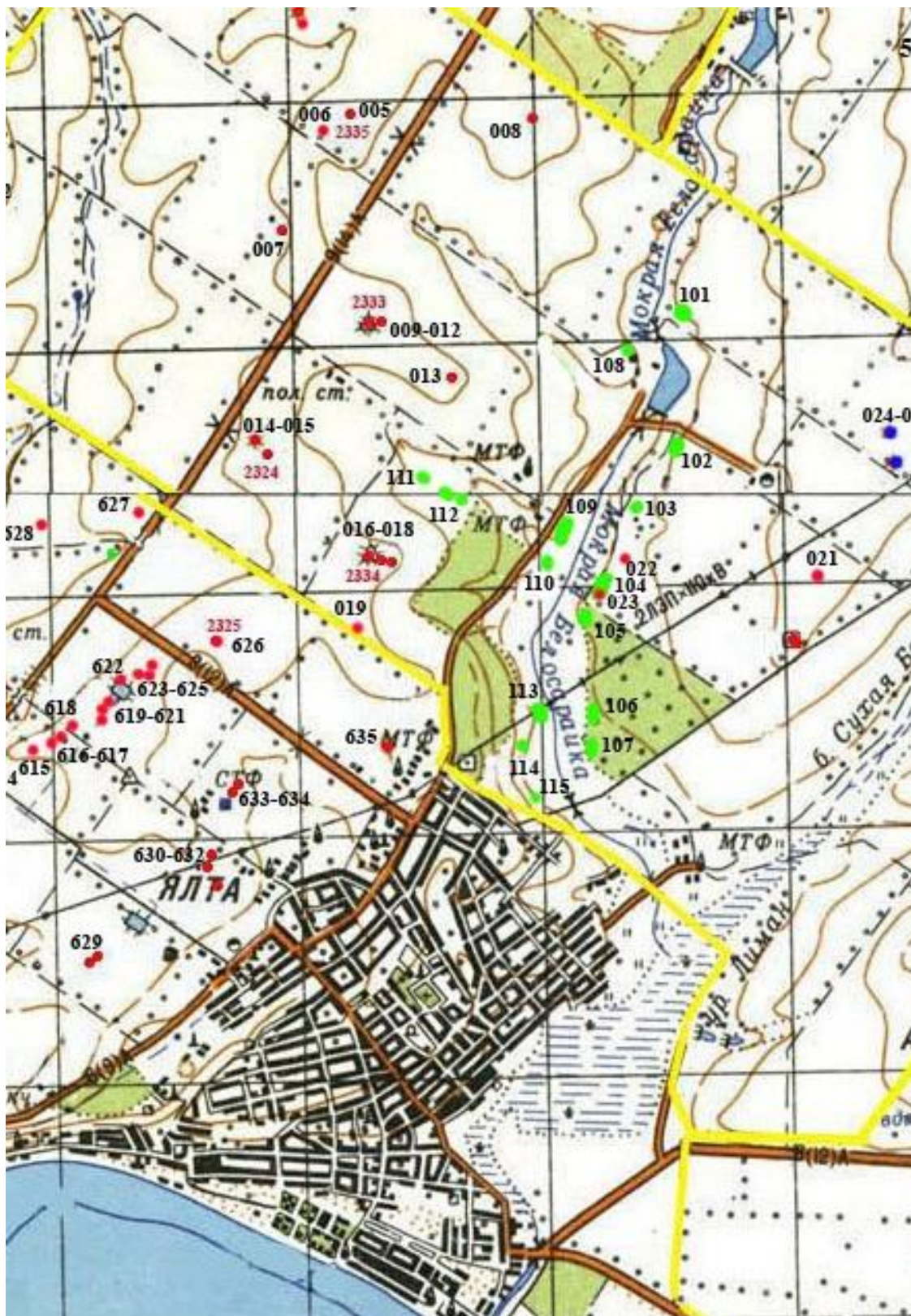


Рис.1. Карта-схема розташування кургану, дослідженого в курганній групі № 2334 на території Ялтинської селищної ради Мангуиського (Першотравневого) району Донецької обл.

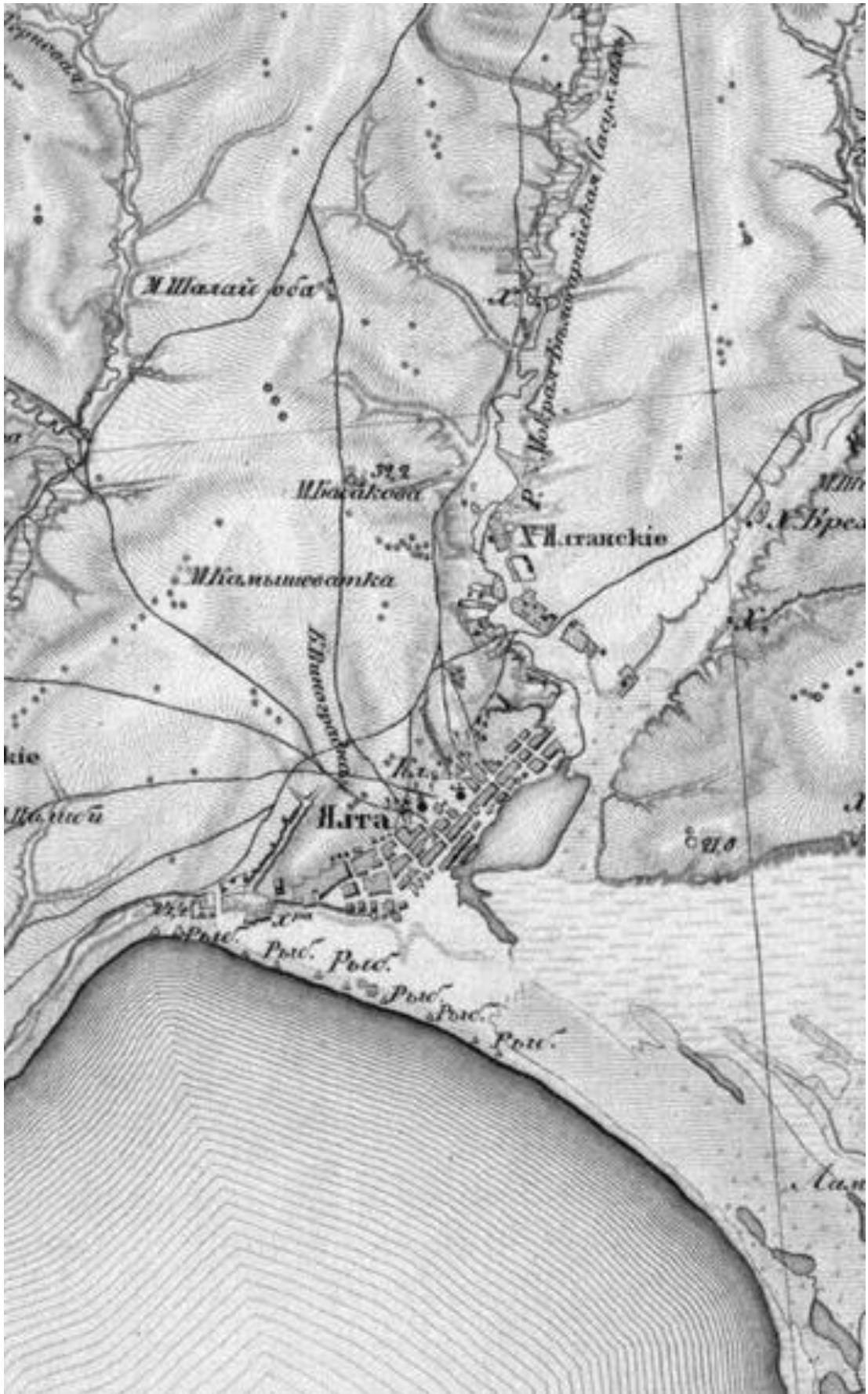


Рис. 2. Фрагмент карти Катеринославської губернії 1861 р.



Рис. 3. Курганный могильник «Могила Комишуватка» за данными спутниковой карты «Google Earth» (1)

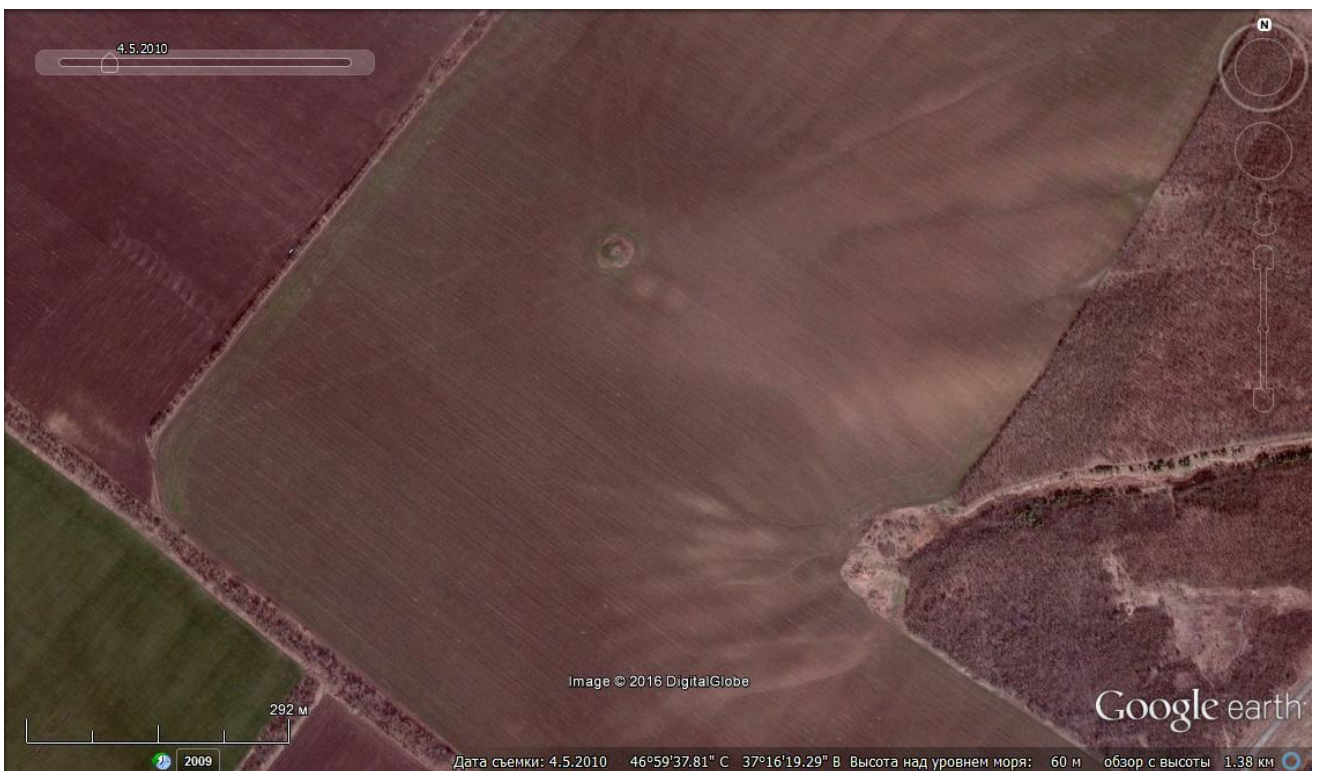


Рис. 4. Курганный могильник «Могила Комишуватка» за данными спутниковой карты «Google Earth» (2)



Рис. 5. Курганна група № 2334 до початку розкопок (травень 2016 р.). Вид з півдня



Рис. 6. Курган № 3 до початку розкопок (травень 2016 р.). Вид із заходу



Рис. 7. Розмітка кургану № 3. Вид з півночі



Рис. 8. Початок розкопок кургану № 3. Вид з півночі



Рис. 9. Кургани № 2 і 3. Початок розкопок. Вид із заходу



Рис. 10. Учні Маріупольської школи-ліцею №14 – вчитель Резніченко Я.В.

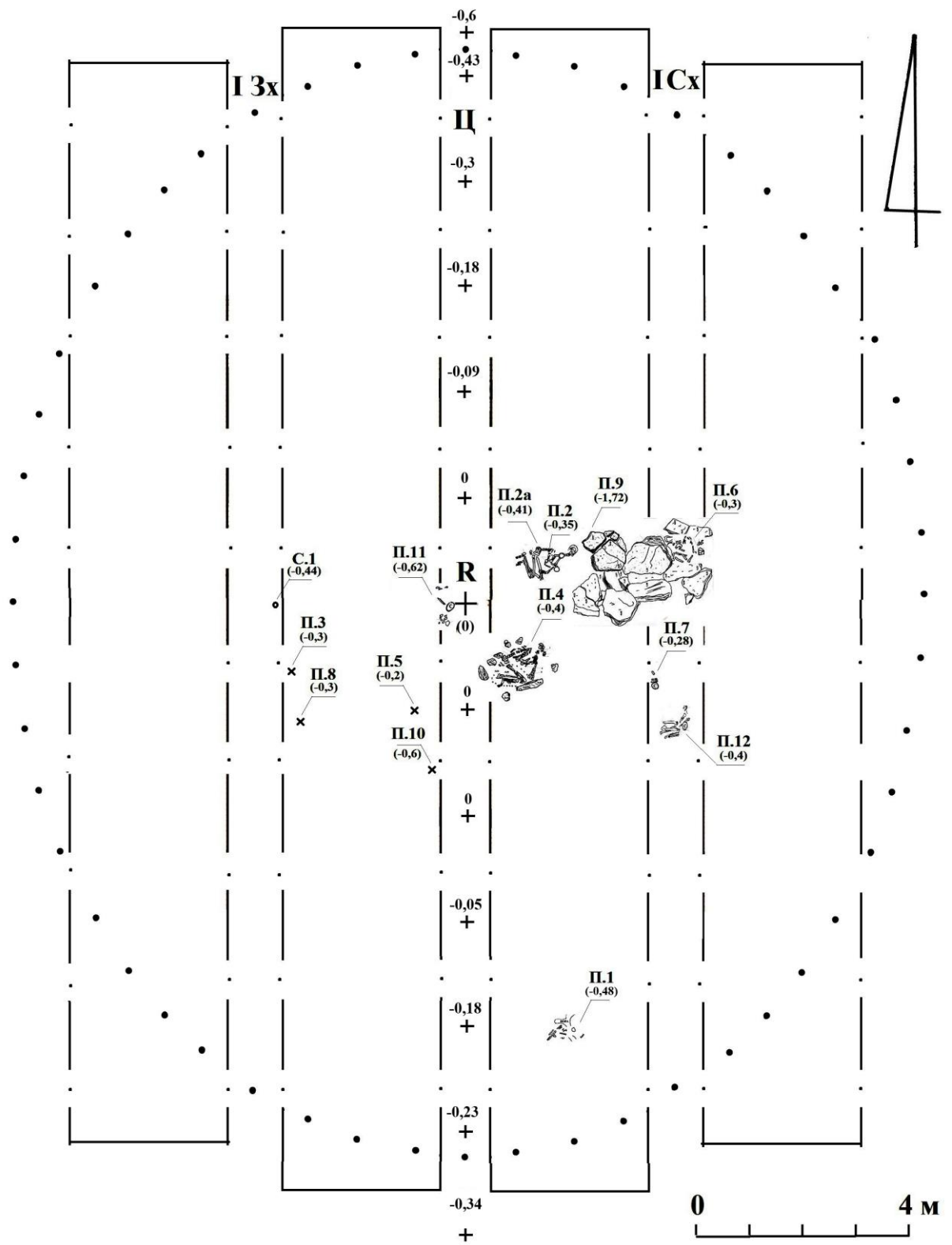


Рис. 11. Курганный могильник «Могилы Комишуватка». Загальный план кургану 3

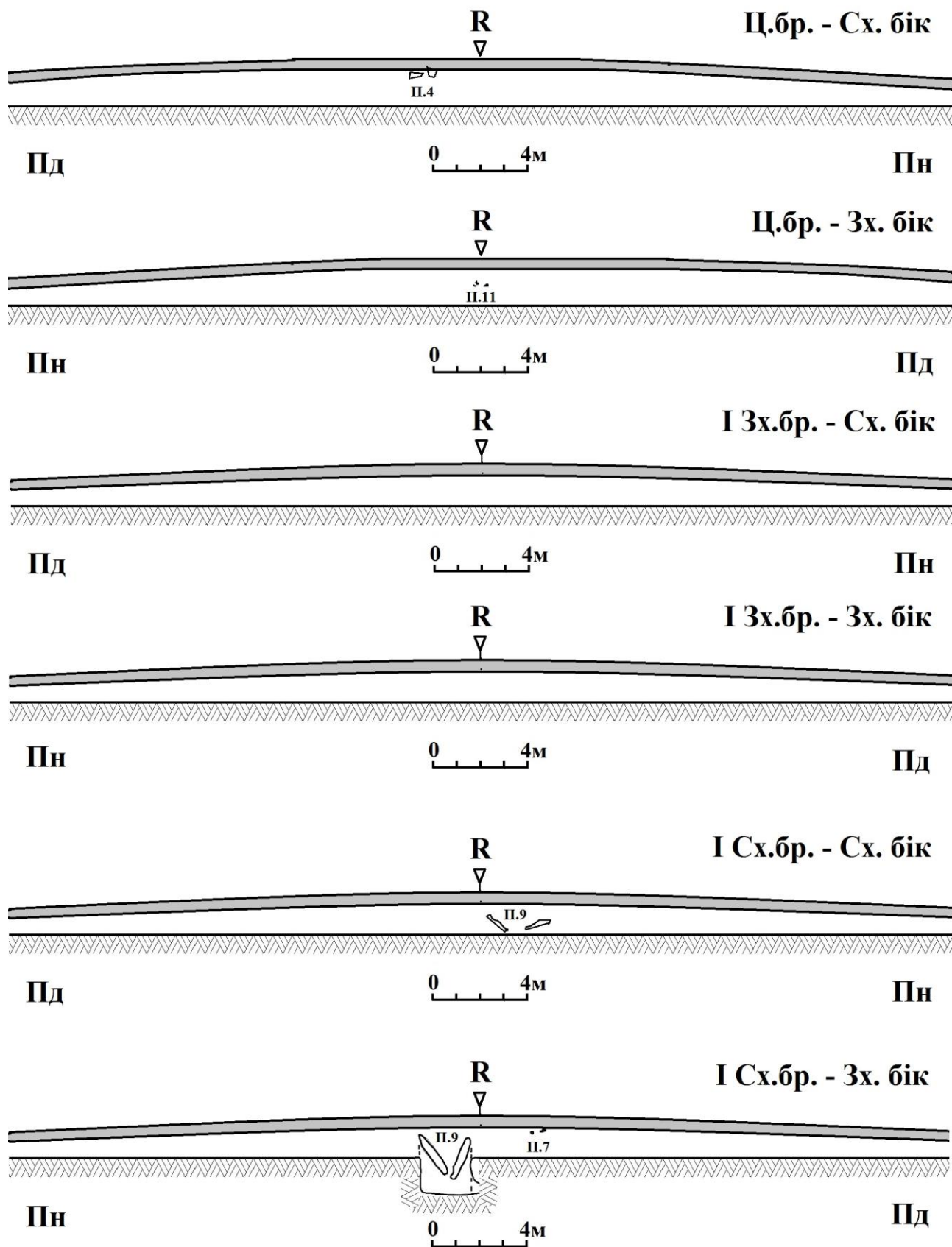


Рис. 12. Курганний могильник «Могилка Комишуватка», курган 3. Стратиграфічні розрізи

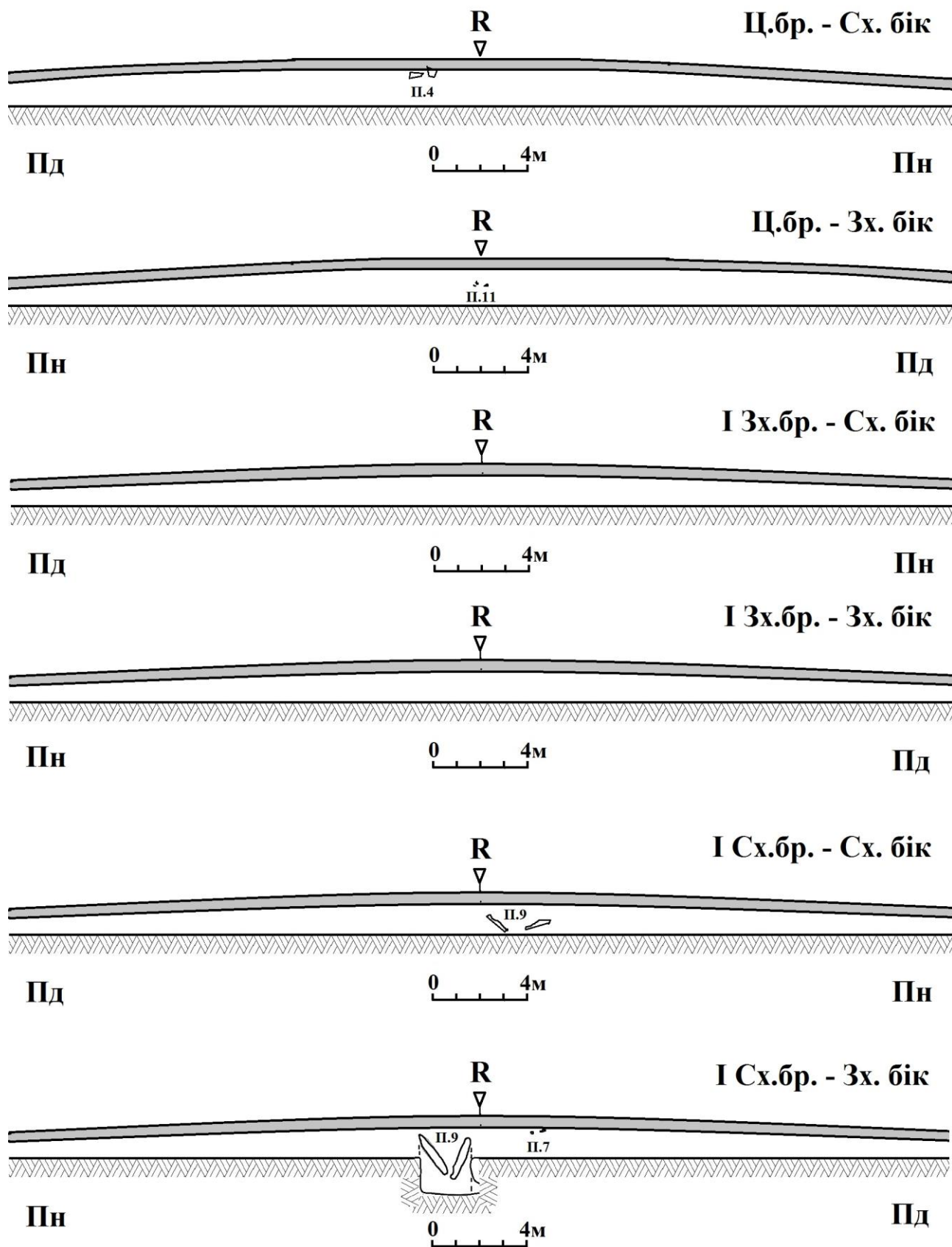


Рис. 13. Курган 3. Стратиграфічні розрізи центральної частини.

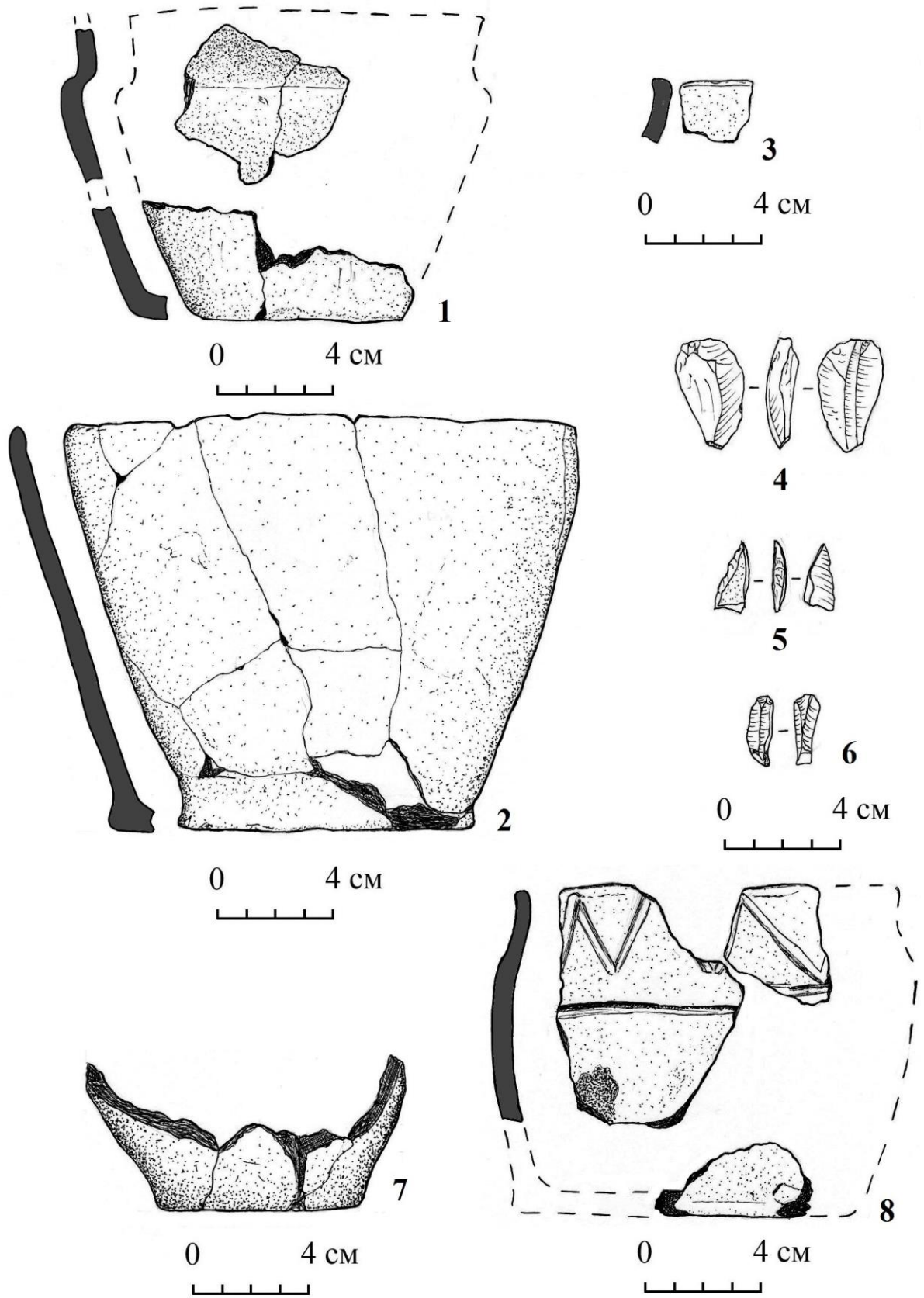


Рис. 14. Окремі знахідки з поверхні та насипу кургану 3

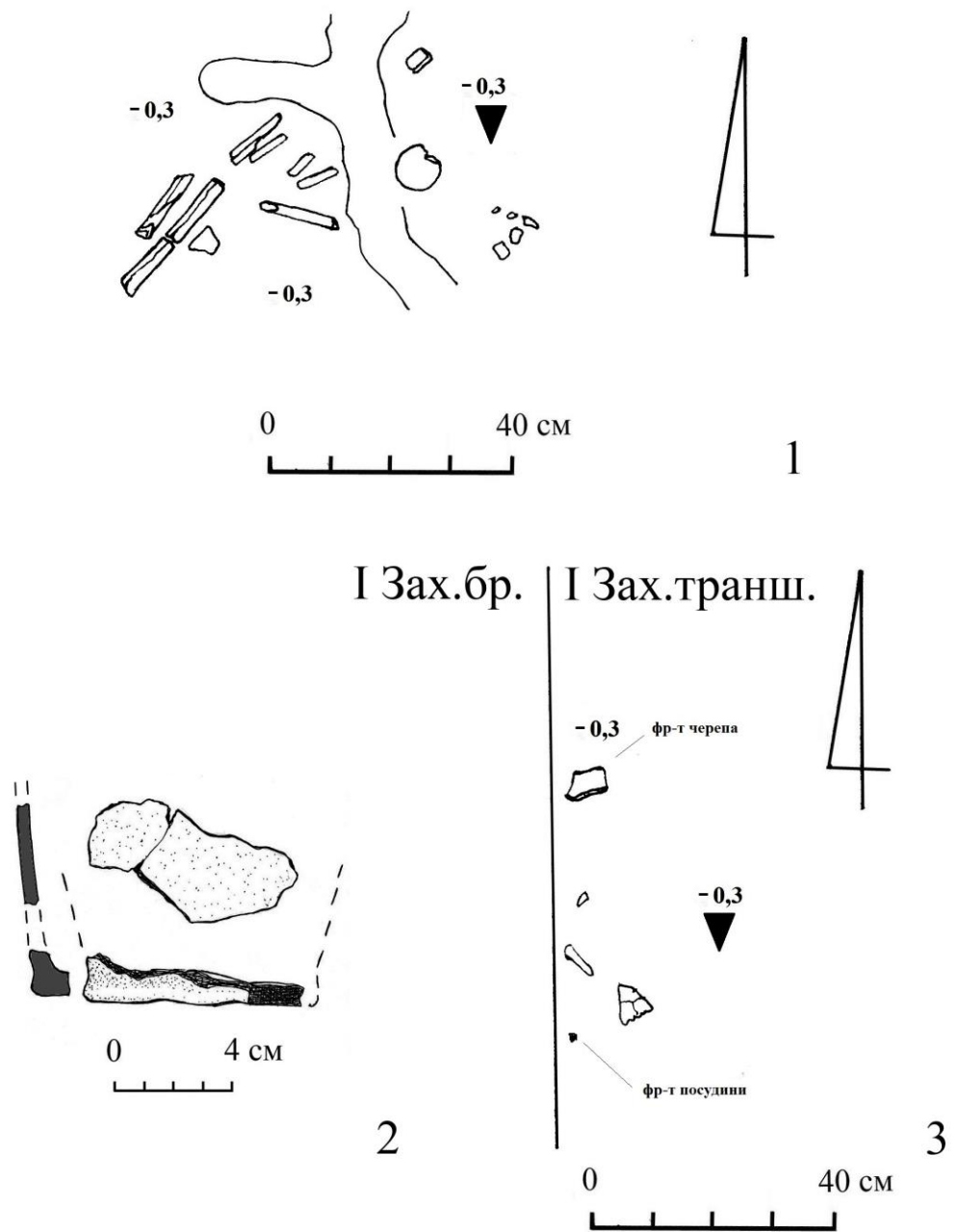


Рис. 15. Могила Комишуватка, курган 3: 1,2 – поховання 1; 3 – поховання 3

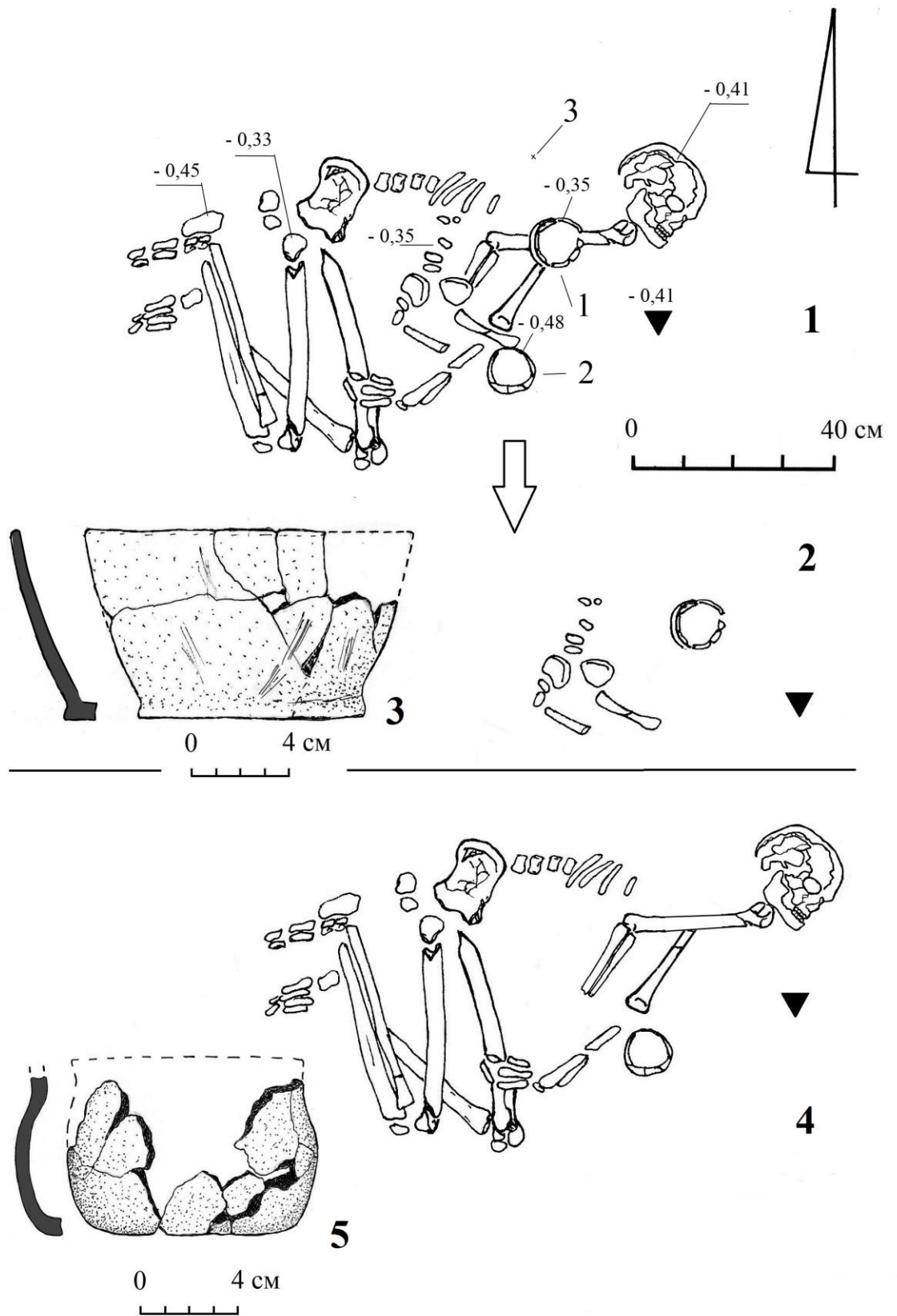


Рис. 16. Могила Комишуватка, курган 3: 1-5 – поховання 2, 2а

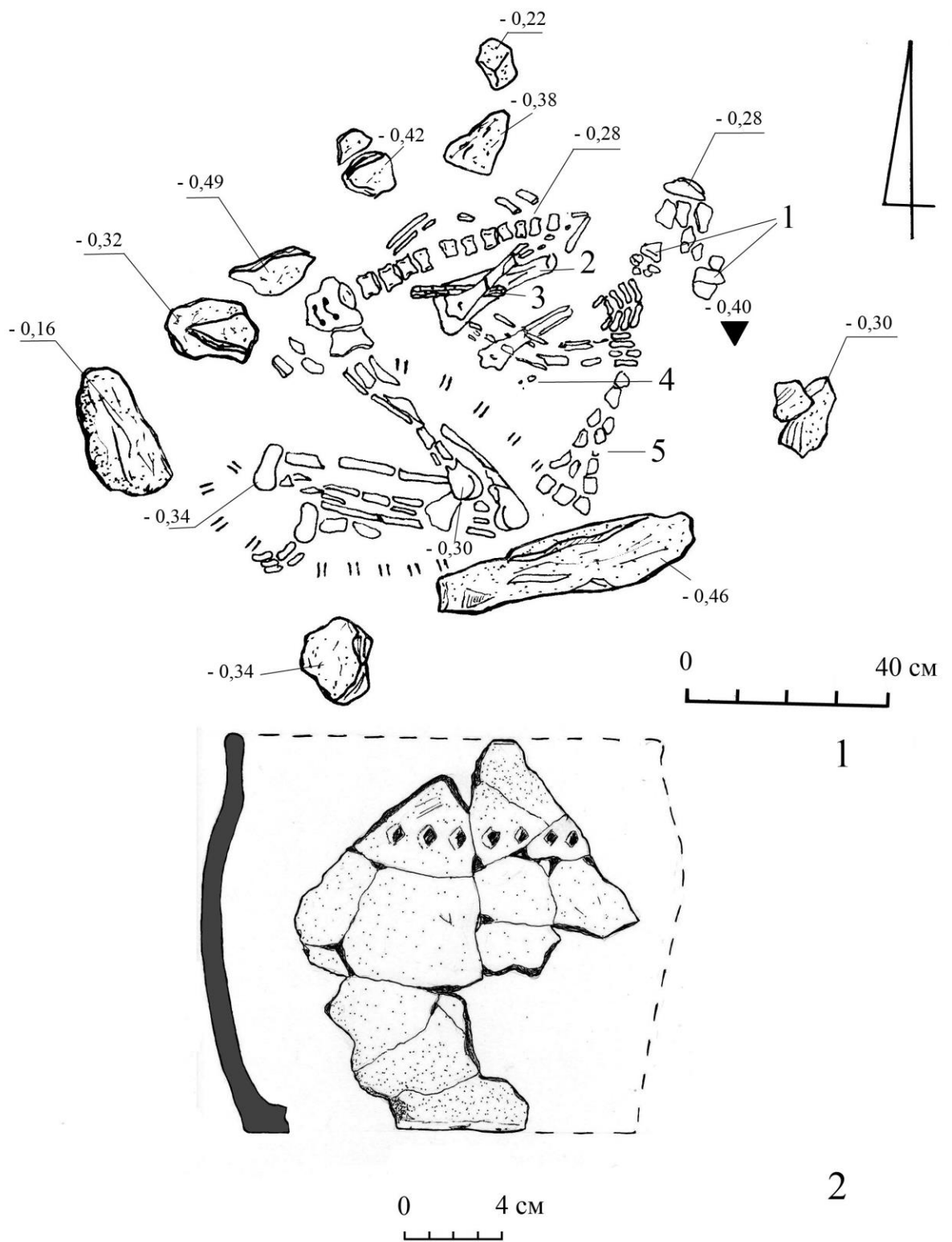


Рис. 17. Могила Комишуватка, курган 3: 1,2 – поховання 4

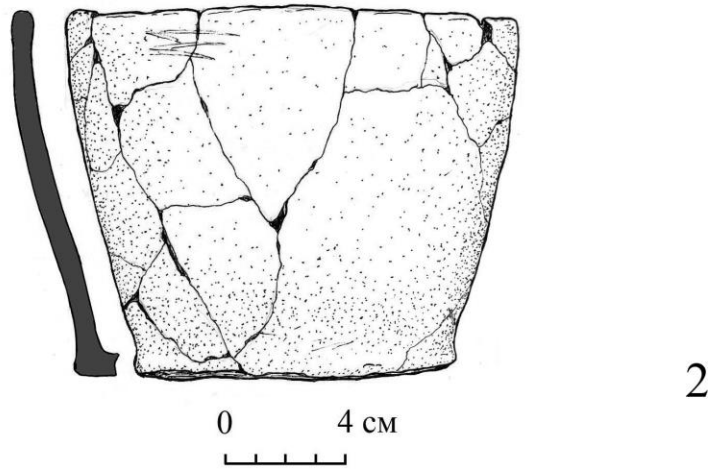
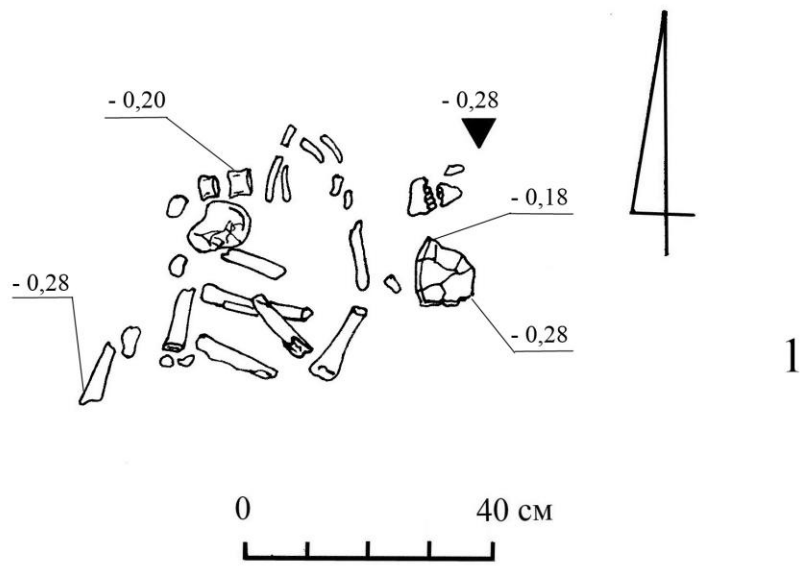


Рис. 18. Могила Комишуватка, курган 3: 1,2 – поховання 6

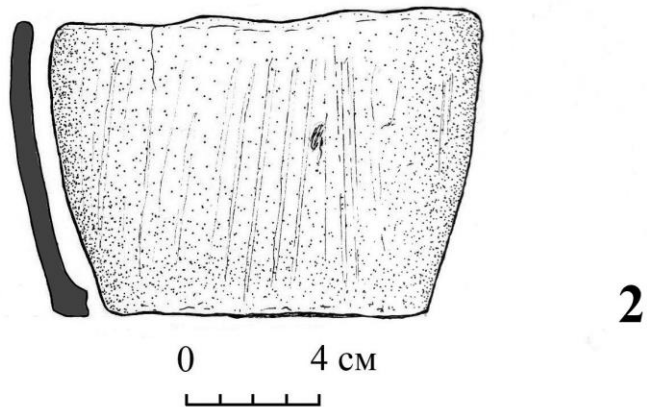
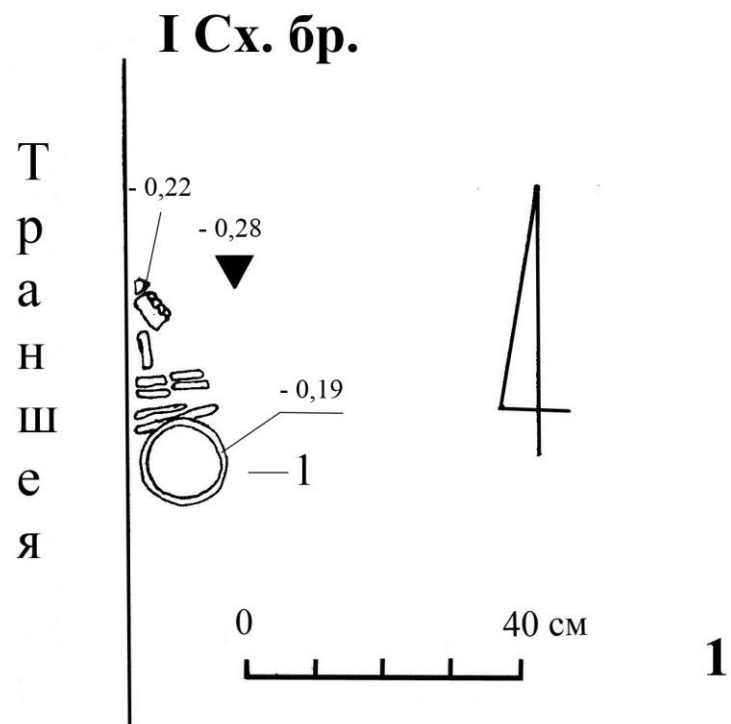


Рис. 19. Могила Комишуватка, курган 3: 1,2 – поховання 7

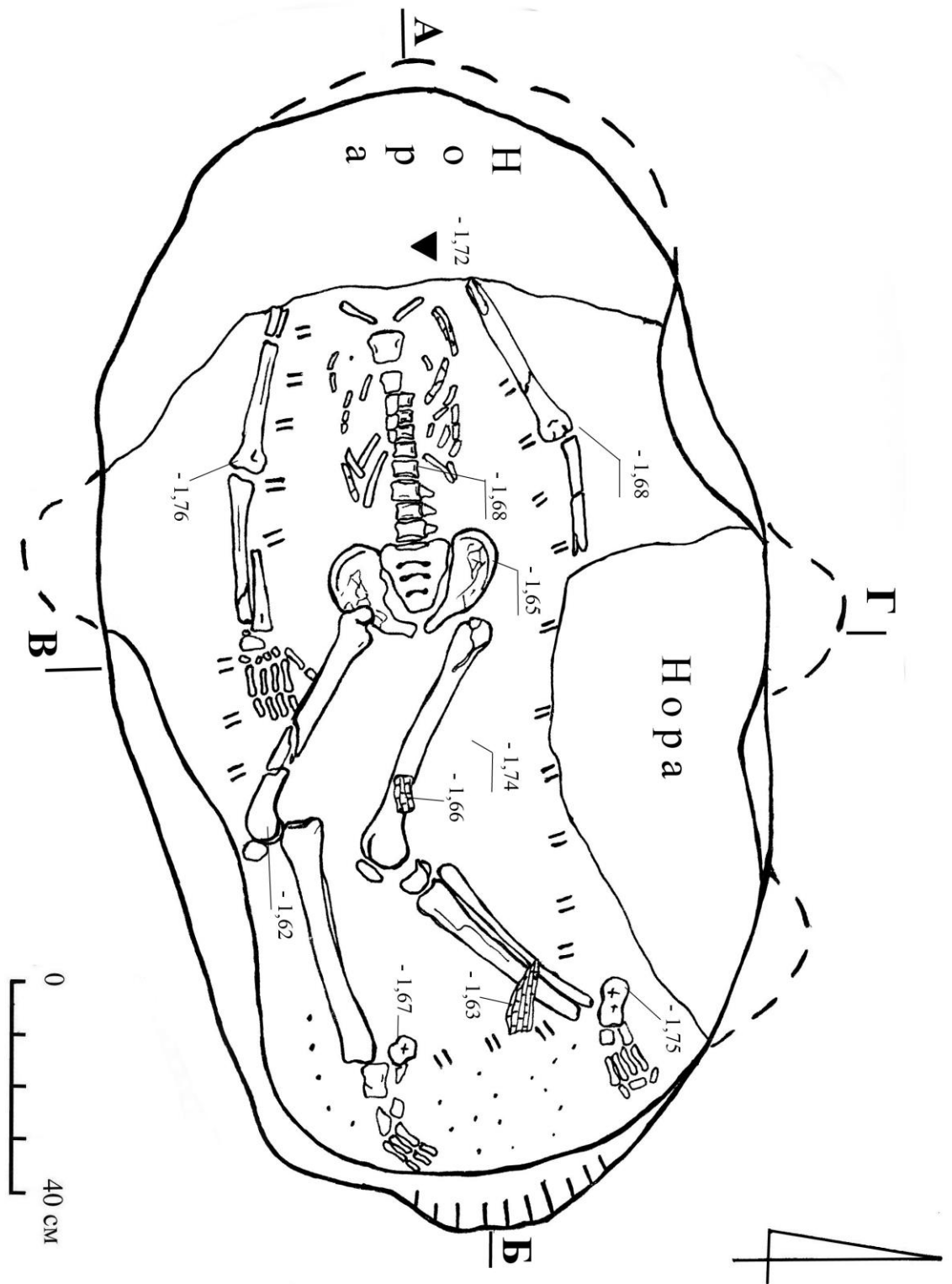


Рис. 20. Могила Комишуватка, курган 3, план поховання 9

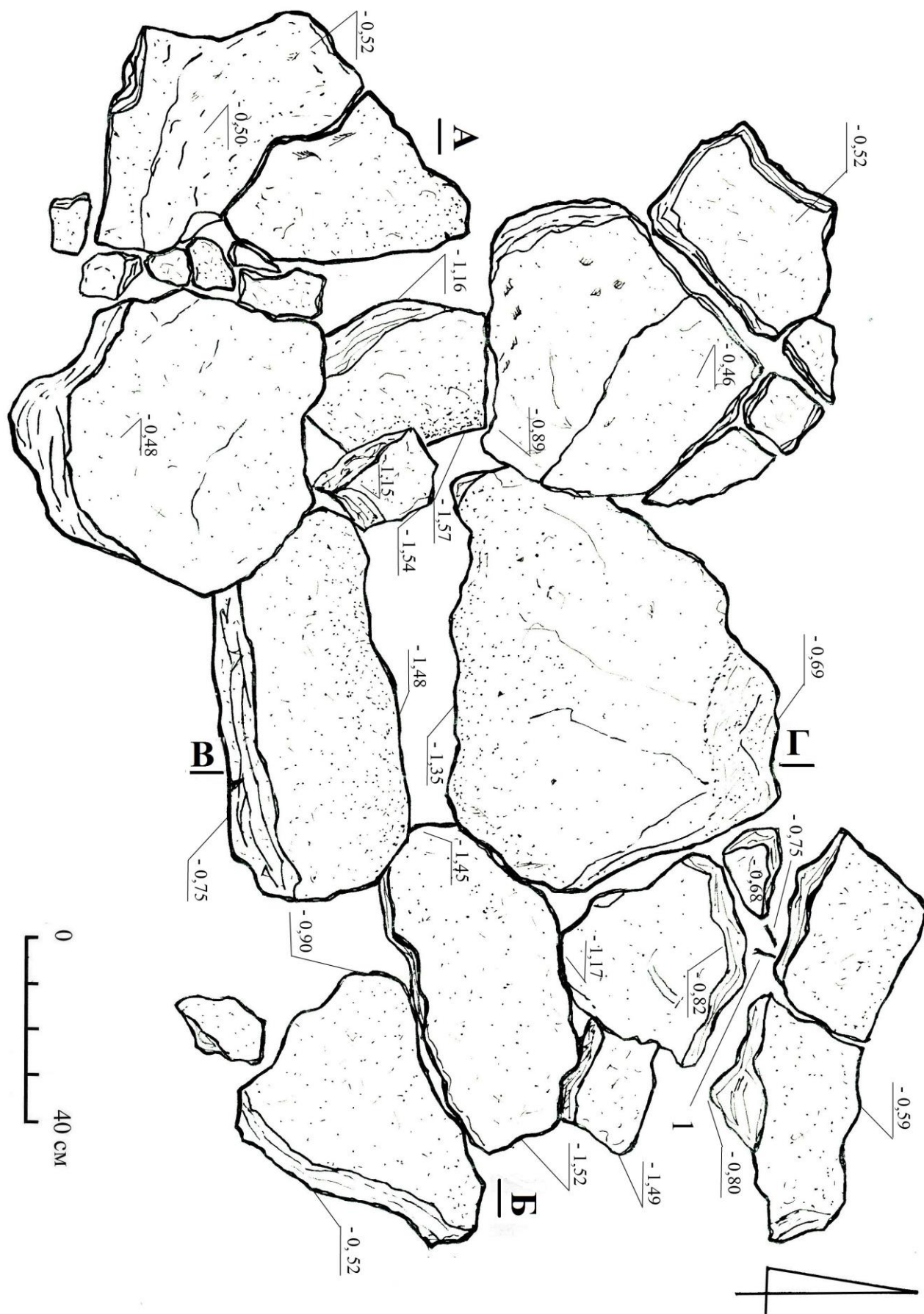


Рис. 21. Могила Комишуватка, курган 3, кам'яне перекриття поховання 9

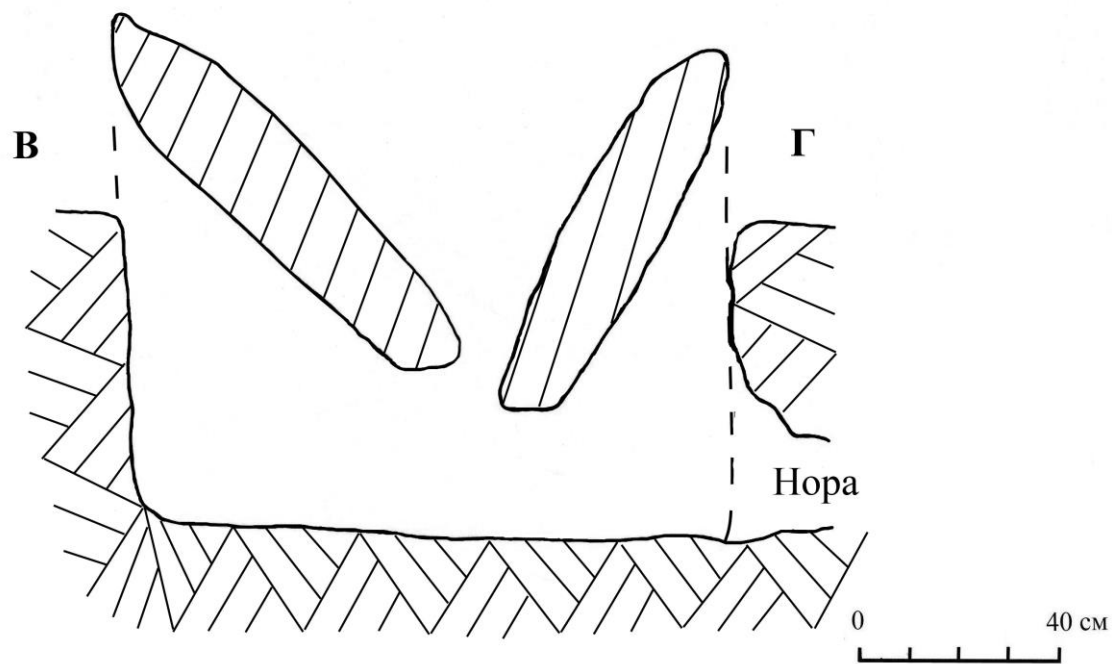
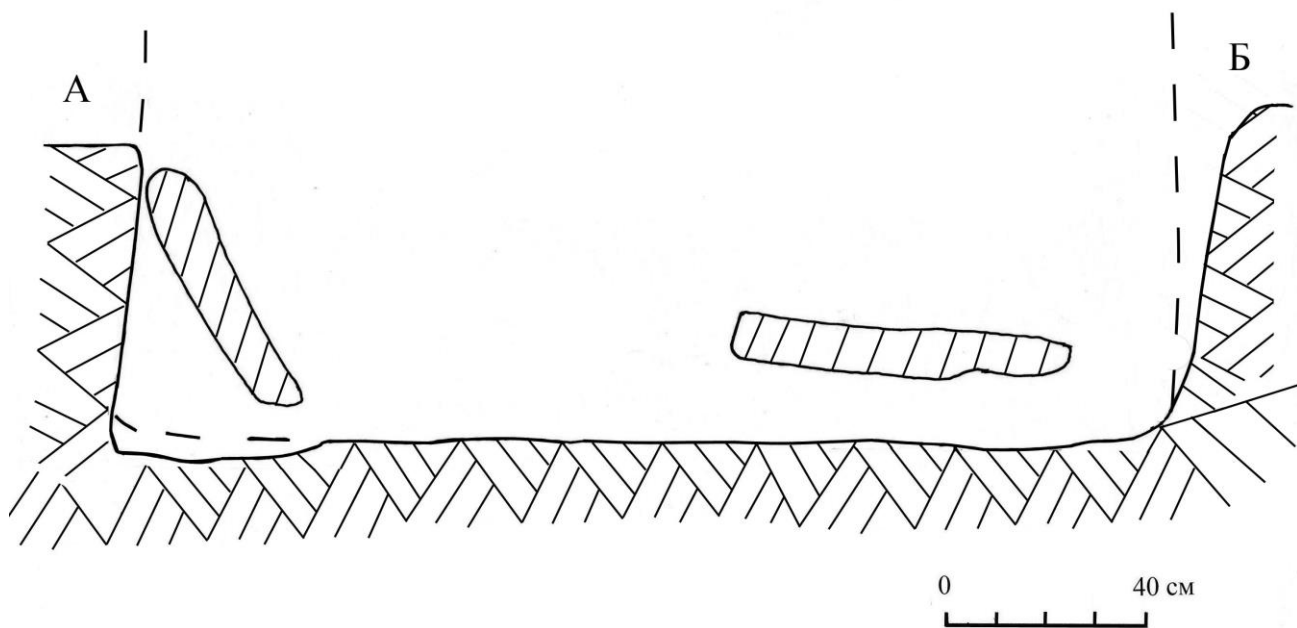
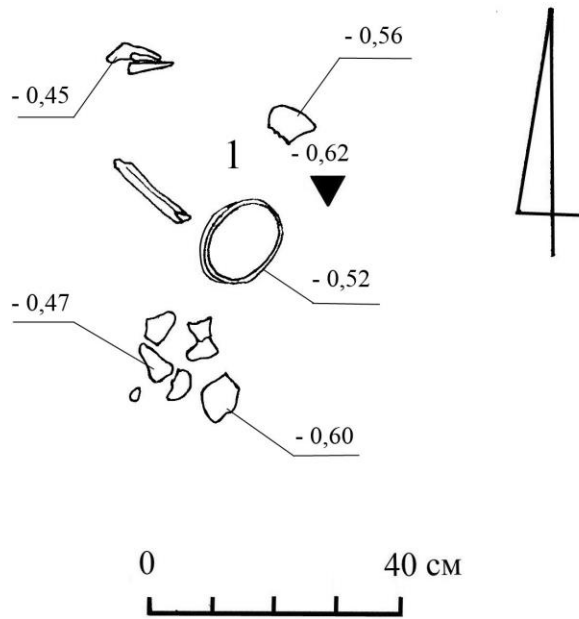
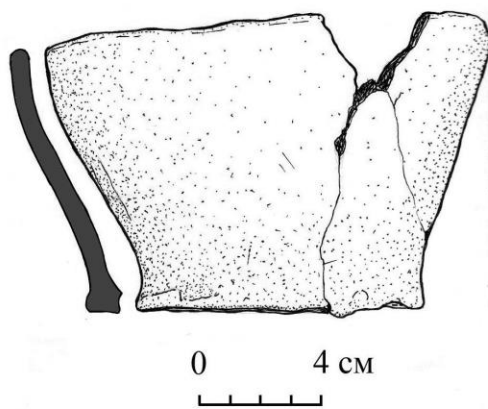


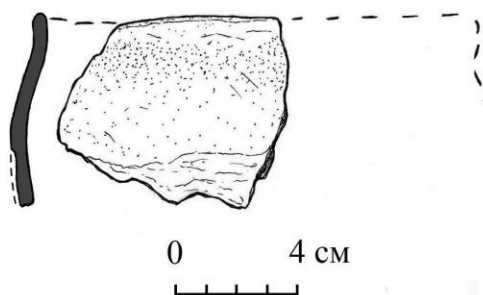
Рис. 22. Могила Комишуватка, курган 3. Розрізи поховання 9



1

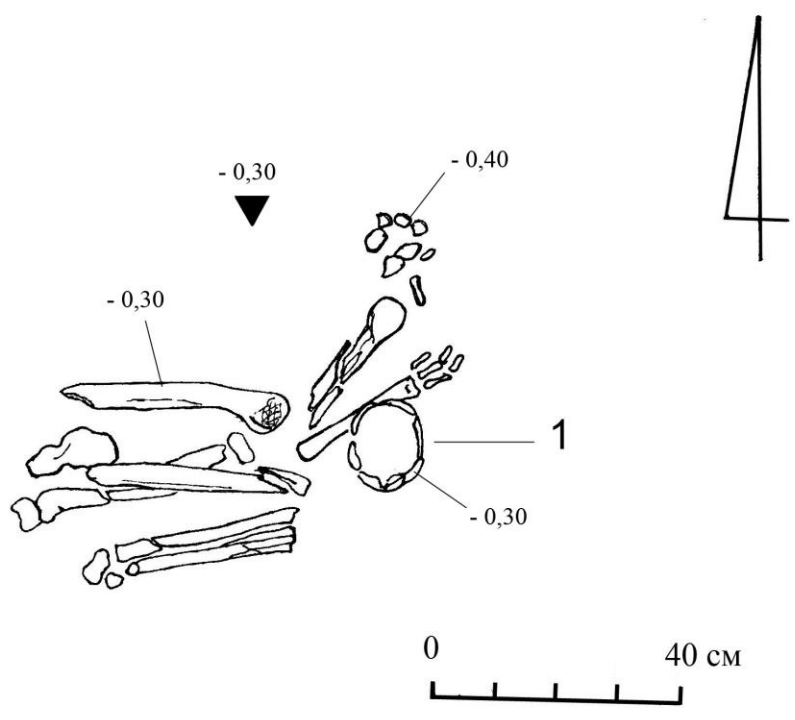


2

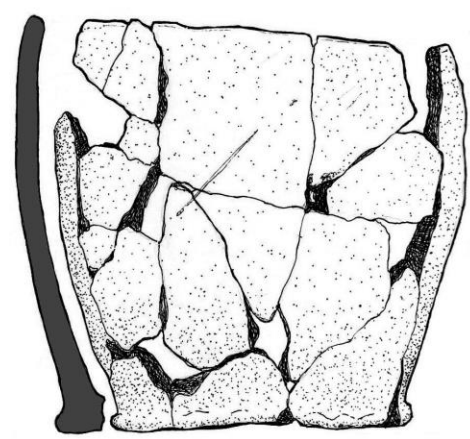


3

Рис. 23. Могила Комишуватка, курган 3: 1,2,3 – поховання ІІ



1



2

Рис. 24. Могила Комишуватка, курган 3: 1,2 – поховання 12



Рис.25. Поховання 1. Вид з півдня



Рис.26. Поховання 2, 2а. Вид з півдня



Рис.27. Поховання 4. Вид з півдня



Рис.28. Поховання 6. Вид з півдня



Рис. 29. Посудина в насипу. І Зх. брівка. Вид зі сходу



Рис. 30. Кам'яне перекриття поховання 9. Вид з півдня



Рис.31. Поховання 9. Вид зі сходу



Рис.32. Поховання 9. Вид з півдня



Рис.33. Поховання 12. Вид з півдня



Рис. 34. Рекультивація розкопу



Рис. 35. Уламки керамічного горщика з поховання 1



Рис. 36. Керамічна посудина з поховання 2



Рис. 37. Керамічна посудина з поховання 2 а

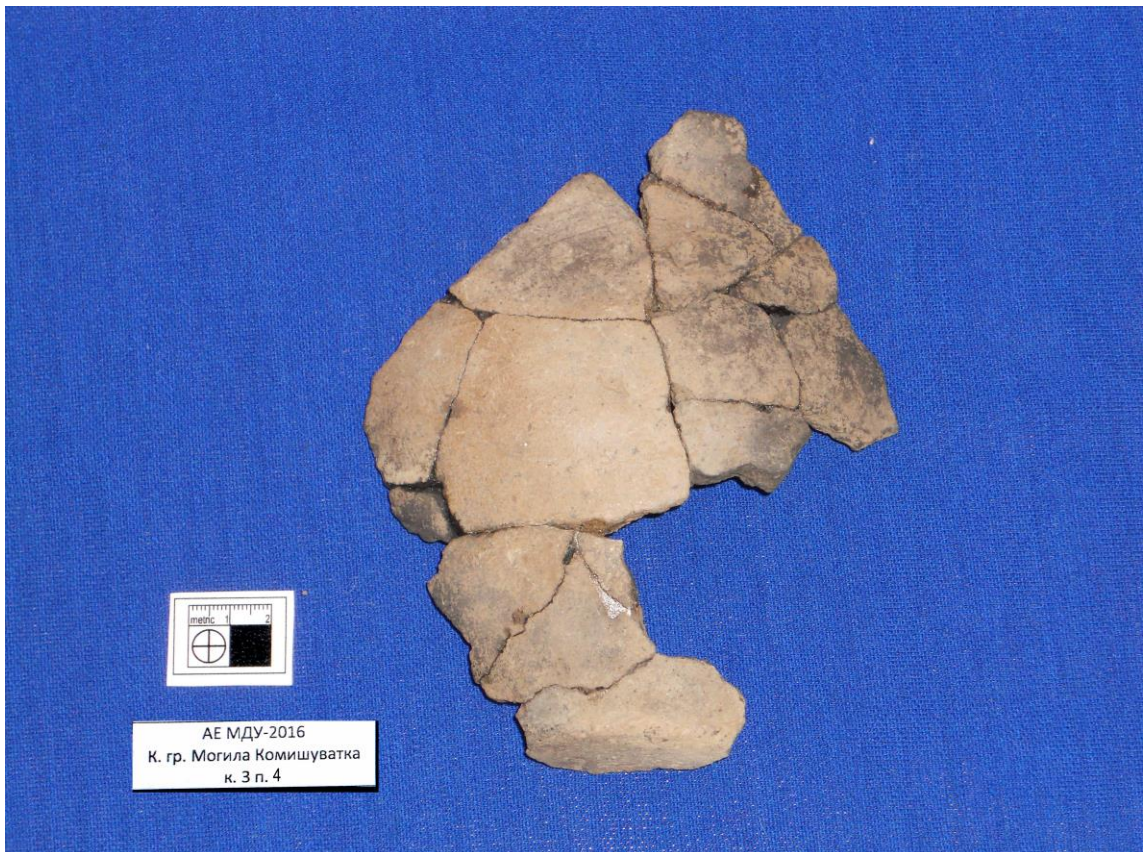


Рис. 38. Уламки керамічного горщика з поховання 4



Рис. 39. Уламки керамічного горщика з поховання 5



Рис. 40. Керамічна посудина з поховання 6

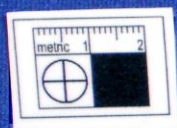


Рис. 41. Керамічна посудина з поховання 7



АЕ МДУ-2016
К. гр. Могила Комишуватка
к. 3 п. 8

Рис. 42. Уламки керамічного горщика з поховання 8



АЕ МДУ-2016
К. гр. Могила Комишуватка
к. 3 п. 11

Рис. 43. Фрагмент керамічного горщика з п. 11



Рис. 44. Керамічний горщик з поховання 11



Рис. 45. Керамічний горщик з поховання 12



Рис. 46. Керамічний горщик з насипу кургану 3



Рис. 47. Кремневі відщепи з насипу кургану 3



Рис. 48. Уламки керамічного горщика з поверхні насипу кургану (підйомний матеріал)



Рис. 49. Кераміка з кургану 3 курганного могильника «Могила Комишуватка»

Список використаних джерел

Звіти

1. Евсеев В.М. Отчет о поездке по маршруту Мелекино – Ялта – Мангуш. 16 августа 1941 г. – Фонды МКМ. – № 6250-Д.
2. Кульбака В.К., Гнатко И.И. Отчет об исследованиях курганов в зонах новостроек: у с. Калиновка Новоазовского р-на, у с. Раздольное Старобешевского р-на, у с. Камышеватое Першотравневого р-на, у с. Кондратьевка Константиновского р-на и г. Мариуполя Донецкой обл. в 1989 г. – НА ІА НАН України. – № 1989/87.
3. Михлин Б.Ю. Отчет о работе Азовской археологической экспедиции Донецкого областного Общества охраны памятников истории и культуры и Ждановского краеведческого музея в 1971 г. – НА ІА НАН України. – № 1971/77.
4. Моруженко А.А., Посредников В.А., Зарайская Н.П., Привалов А.И. Раскопки курганов в зонах новостроек Донецкой обл., проведенные экспедицией Донецкого университета в 1979 г. – НА ІА НАН України. – № 1979/89.
5. Пиневиц П.М. Археологические обследования на Мариупольщине и археологические раскопки 1928 г. – НА ІА НАН України. – Фонд ВУАК. – № 202/26.
6. Привалов А.И., Андриенко В.П., Моруженко А.А. Отчет новостроечной экспедиции Донецкого госуниверситета за 1978 г. – НА ІА НАН України. – № 1978/73.

Література

7. Гершкович Я.П. Про кам'яні поховальні споруди зрубної культури Північно-Східного Приазов'я / Я.П. Гершкович // Археологія. – 1982. – № 41. – С. 15-21.

8. Горбов В.Н. О хронологической позиции памятников камышеватского типа / В.Н. Горбов, В.А. Подобед // Северо-Восточное Приазовье в системе евразийских древностей (энеолит – бронзовый век). Матер. междунар. конф. Часть вторая. – Донецк: Изд-во ДонГУ, 1996. – С. 96-99.
9. Горбов, 2006: Горбов В.М. Унікальний культовий комплекс на поселенні Комишувата-ХІV / В.М. Горбов // Літопис Донбасу. – Донецьк, 2006. – № 14. – С. 11-22.
10. Горбов В.Н. Некоторые аспекты культовой практики населения эпохи бронзы Северо-Восточного Приазовья / В.Н. Горбов, Е.В. Кабанова // Археологический альманах. – № 21. – 2010. – С. 86-103.
11. Горбов В.Н. Камышеватая-ХІV – поселение позднего бронзового века в Северо-Восточном Приазовье / В.Н. Горбов, Е.В. Кабанова // Аркасівські читання. – Миколаїв: Вид-во МДУ ім. В.О. Сухомлинського, 2011. – С. 49-52.
12. Дегерменджи С.М. Наконечник кремневый (№ 12). Каталог случайных находок из археологических собраний Донецкой области / С.М. Дегерменджи // Археологический альманах. – Вып.1. – Донецк, 1993. – С. 17.
13. Дегерменджи С.М. Наконечник кремневый (№ 13). Каталог случайных находок из археологических собраний Донецкой области / С.М. Дегерменджи // Археологический альманах. – Вып.1. – Донецк, 1993. – С. 17.
14. Забавин В.О. Характеристика погребальных сооружений срубной культуры Северного Приазовья / В.О. Забавин // ДАЗ. – Донецьк: Вид-во ДонНУ, 2013. – № 17. – С. 56-78.
15. Литвиненко Р.А. К истории исследования курганных могильников в окрестностях Каменных Могил / Р.А. Литвиненко // Древности Северо-Восточного Приазовья. – Донецк, 1999. – С. 98-101.
16. Мариуполь и его окрестности: взгляд из ХХІ века. / [Р.П. Божко, Т.Ю. Були, Н.Н. Гашенко и др.]. – Мариуполь: Рената, 2006. – 356 с.
17. Михлин Б.Ю. Раскопки в Донецкой области / Б.Ю. Михлин // АО 1971 года. – М., 1972. – С. 321.

18. Міхлін Б.Ю. Гунський амулет з Ждановського музею / Б.Ю. Міхлін // Археологія. – 1972. – № 5. – С. 95-96.
19. Моруженко А.А. Исследования на юге Донецкой области / [А.А. Моруженко, А.И. Привалов, В.П. Андриенко, Т.А. Шаповалов, В.А. Косиков, Т.П. Лыфарь, О.Я. Привалова, Л.Г. Шепко, Т.М. Потемкина, В.А. Гриб] // АО 1978 года. – М.: Наука, 1979. – С. 375-376.
20. Моруженко А.А. Раскопки в Донецкой области / А.А. Моруженко // АО 1979 года. – М.: Наука, 1980. – С. 310-311.
21. Посредников В.А. Материалы курганов у с. Огородное (Северное Приазовье) / В.А. Посредников, Н.П. Зарайская // ДАС. – Донецк, 1993а. – № 4. – С. 82-178.
22. Привалова О.Я. Глиняный лепной светильник открытого типа (№ 305). Каталог случайных находок из археологических собраний Донецкой области / О.Я. Привалова // Археологический альманах. – Вып.1. – Донецк, 1993. – С. 52.
23. Саенко Р.И. Топор кремневый (№ 31). Каталог случайных находок из археологических собраний Донецкой области / Р.И. Саенко // Археологический альманах. – Вып.1. – Донецк, 1993. – С. 19.
24. Саенко Р.И. Наконечник стрелы бронзовый (№ 237). Каталог случайных находок из археологических собраний Донецкой области / Р.И. Саенко // Археологический альманах. – Вып.1. – Донецк, 1993. – С. 42.
25. Саенко Р.И. Наконечник стрелы бронзовый (№ 267, 268). Каталог случайных находок из археологических собраний Донецкой области / Р.И. Саенко // Археологический альманах. – Вып.1. – Донецк, 1993. – С. 44.
26. Саенко Р.И. Наконечник стрелы бронзовый (№ 269). Каталог случайных находок из археологических собраний Донецкой области / Р.И. Саенко // Археологический альманах. – Вып.1. – Донецк, 1993. – С. 44.

27. Саенко Р.И. Наконечник стрелы бронзовый (№ 272). Каталог случайных находок из археологических собраний Донецкой области / Р.И. Саенко // Археологический альманах. – Вып.1. – Донецк, 1993. – С. 45.
28. Саенко Р.И. Металлические (позолоченное серебро) поясные накладки-застежки (№ 312). Каталог случайных находок из археологических собраний Донецкой области / Р.И. Саенко // Археологический альманах. – Вып.1. – Донецк, 1993. – С. 54.
29. Саенко Р.И. Пряслице глиняное (№ 318). Каталог случайных находок из археологических собраний Донецкой области / Р.И. Саенко // Археологический альманах. – Вып.1. – Донецк, 1993. – С. 54.
30. Саенко Р.И. Бусина цилиндрическая глазчатая (№ 322). Каталог случайных находок из археологических собраний Донецкой области / Р.И. Саенко // Археологический альманах. – Вып.1. – Донецк, 1993. – С. 54.
31. Саенко Р.И. Топор железный (№ 333). Каталог случайных находок из археологических собраний Донецкой области / Р.И. Саенко // Археологический альманах. – Вып.1. – Донецк, 1993. – С. 55.
32. Саенко Р.И. Топор железный (№ 334). Каталог случайных находок из археологических собраний Донецкой области / Р.И. Саенко // Археологический альманах. – Вып.1. – Донецк, 1993. – С. 56.
33. Саенко Р.И. Наконечники стрел железные жаловидные (№ 344, 358). Каталог случайных находок из археологических собраний Донецкой области / Р.И. Саенко // Археологический альманах. – Вып.1. – Донецк, 1993. – С. 58.
34. Свод данных об исследованиях курганов на территории Донецкой области в XX веке / А.Н. Усачук, Ю.Б. Полидович, В.В. Цимиданов, Р.А. Литвиненко // Археологический альманах. – Вып.14. – Донецк, 2004. – С. 56 – 109.
35. Список памятников археологии Украины. Донецкая область / О.Я. Привалова, А.И. Привалов. – К.: УООП, 1988. – 110 с.

36. Сымонович Э.А. Работа Черняховской экспедиции / Э.А. Сымонович, Н.А. Тихомиров // АО 1983 года. – М., 1985. – С. 358-359.
37. Усачук А.Н. Топор каменный сверленный (№ 94). Каталог случайных находок из археологических собраний Донецкой области / А.Н. Усачук // Археологический альманах. – Вып.1. – Донецк, 1993. – С. 25-26.
38. Усачук А.Н. Топор каменный привязной (№ 147). Каталог случайных находок из археологических собраний Донецкой области / А.Н. Усачук // Археологический альманах. – Вып.1. – Донецк, 1993. – С. 30-31.
39. Цимиданов В.В. Топор каменный сверленный (№ 145). Каталог случайных находок из археологических собраний Донецкой области / В.В. Цимиданов // Археологический альманах. – Вып.1. – Донецк, 1993. – С. 30.
40. Цимиданов В.В. Топор каменный сверленный (№ 146). Каталог случайных находок из археологических собраний Донецкой области / В.В. Цимиданов // Археологический альманах. – Вып.1. – Донецк, 1993. – С. 30.
41. Цимиданов В.В. Топор (молот) каменный привязной (№ 163). Каталог случайных находок из археологических собраний Донецкой области / В.В. Цимиданов // Археологический альманах. – Вып.1. – Донецк, 1993. – С. 32.
42. Цимиданов В.В. Молот каменный привязной (№ 164). Каталог случайных находок из археологических собраний Донецкой области / В.В. Цимиданов // Археологический альманах. – Вып.1. – Донецк, 1993. – С. 32.
43. Цимиданов В.В. Топор каменный привязной (№ 165). Каталог случайных находок из археологических собраний Донецкой области / В.В. Цимиданов // Археологический альманах. – Вып.1. – Донецк, 1993. – С. 32.
44. Цимиданов В.В. Молот каменный привязной (№ 166). Каталог случайных находок из археологических собраний Донецкой области / В.В. Цимиданов // Археологический альманах. – Вып.1. – Донецк, 1993. – С. 32.
45. Цимиданов В.В. Топор каменный сверленный (№ 167). Каталог случайных находок из археологических собраний Донецкой области / В.В. Цимиданов // Археологический альманах. – Вып.1. – Донецк, 1993. – С. 32.

46. Цимиданов В.В. Кирка каменная сверленная (№ 168). Каталог случайных находок из археологических собраний Донецкой области / В.В. Цимиданов // Археологический альманах. – Вып.1. – Донецк, 1993. – С. 32 - 33.
47. Цимиданов В.В. Топор каменный сверленный (№ 169). Каталог случайных находок из археологических собраний Донецкой области / В.В. Цимиданов // Археологический альманах. – Вып.1. – Донецк, 1993. – С. 33.
48. Цимиданов В.В. Пест каменный (№ 170). Каталог случайных находок из археологических собраний Донецкой области / В.В. Цимиданов // Археологический альманах. – Вып.1. – Донецк, 1993. – С. 33.
49. Цимиданов В.В. Растиральник каменный (№ 171). Каталог случайных находок из археологических собраний Донецкой области / В.В. Цимиданов // Археологический альманах. – Вып.1. – Донецк, 1993. – С. 33.
50. Цимиданов В.В. Растиральник каменный (№ 172). Каталог случайных находок из археологических собраний Донецкой области / В.В. Цимиданов // Археологический альманах. – Вып.1. – Донецк, 1993. – С. 33.
51. Цимиданов В.В. Молот каменный привязной (№ 173). Каталог случайных находок из археологических собраний Донецкой области / В.В. Цимиданов // Археологический альманах. – Вып.1. – Донецк, 1993. – С. 33.
52. Цимиданов В.В. Растиральник каменный (№ 174). Каталог случайных находок из археологических собраний Донецкой области / В.В. Цимиданов // Археологический альманах. – Вып.1. – Донецк, 1993. – С. 33.
53. Цимиданов В.В. Топор каменный сверленный (№ 190). Каталог случайных находок из археологических собраний Донецкой области / В.В. Цимиданов // Археологический альманах. – Вып.1. – Донецк, 1993. – С. 34.

Перелік умовних скорочень

АДУ – Археологічні дослідження в Україні

АЕ МДУ – Археологічна експедиція Маріупольського державного університету

АО – Археологические открытия

ВУАК – Всеукраїнська археологічна комісія

ДАЗ – Донецький археологічний збірник

ДАС – Донецкий археологический сборник

ДОКМ – Донецький обласний краєзнавчий музей

МКМ – Маріупольський краєзнавчий музей

НА ІА НАНУ – Науковий архів Інституту археології Національної академії наук України

УООП – Украинское общество охраны памятников

GPS – Global Positioning System (супутникова система навігації)